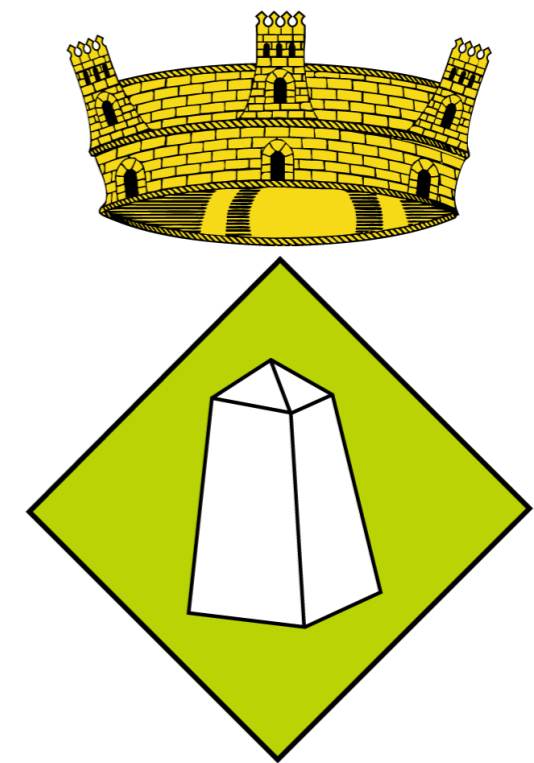




INVENTARI DE CAMINS MUNICIPALS DE MOLLÓ

MEMÒRIA PER A L'APROVACIÓ FINAL

Juny 2023



Ajuntament de Molló





EQUIP DE TREBALL

Recerca: Carlos Guàrdia i Carbonell, geògraf
Cartografia i SIG: Anna Seuba i Barcons, ambientòloga

Direcció: Xavier Campillo i Besses
Doctor en Geografia (col·legiat núm. 861)

Soci núm. 365 de l'Associació Catalana
de Pèrits Judicials i Forenses

Castell de Sant Ferran, 13
08600 Berga
tel. 938 222 372 - 650 37 23 99
xaviercampillo@camigeneral.cat
www.camigeneral.cat





ÍNDEX DEL DOCUMENT

1. JUSTIFICACIÓ

2. OBJECTE D'ESTUDI I METODOLOGIA

2.1. CRITERIS D'INCLUSIÓ

2.2. DEFINICIÓ DE XARXES

2.3. CODIFICACIÓ I VARIABLES DESCRIPTIVES

3. FONTS DOCUMENTALS

4. RESULTATS

4.1. XARXA VEÏNAL

4.2. XARXA RURAL

ANNEX 1. FITXES DESCRIPTIVES

ANNEX 2. ATLES DE L'INVENTARI



1. JUSTIFICACIÓ

La gestió del viari públic, a fi i efecte de poder exercir les competències municipals, gestionant la vialitat rural a través de l'establiment de polítiques de mobilitat, i de poder complir també amb les obligacions que la llei imposa als Ajuntaments en aquest mateix àmbit, requereix el coneixement de la xarxa pública de camins a través de la realització d'un inventari dels camins municipals d'ús públic.

Amb una superfície de 43,1 km², Molló és un municipi del Ripollès fronterer amb el municipi nord-català de Prats de Molló - la Presta, separats per la frontera internacional de França amb Espanya.

Geogràficament, el municipi comprèn la capçalera del riu Ritort, afluent del Ter. Es tracta d'un municipi de muntanya amb predomini de boscos i pastures, mentre els conreus es limiten a les costes solanes i als fons de vall.

Bona part de la superfície forestal correspon a una forest pública la titularitat de la qual correspon a la Generalitat de Catalunya (núm. 730).

La xarxa viària s'articula actualment al voltant de la carretera C-38, de comunicació internacional entre Espanya i França pel coll d'Ares.

Una de les característiques del terme municipal de Molló és l'existència de diversos nuclis de població, que estructurin la xarxa interna de camins veïnals:

Molló	Espinavell	Fabert
Favars	Ginestosa	Grells
El Riberal	Moixons	Can Solà

Els nuclis de població externs que han condicionat històricament la xarxa viària municipal són Setcases, Camprodon i Rocabrúna, i Prats de Molló per la banda de França.

Un element estructurant destacable del sistema viari són també les collades que des de temps immemorial comuniquen el municipi amb la comarca francesa del Vallespir: Coll Pregon des d'Espinavell, coll de la Clapa i collada de Prats des de Fabert, coll d'Ares des de Molló.

Quant a camins ramaders, no n'hi ha cap de classificat d'acord amb el que disposa la Llei 3/1995, de vies pecuàries, tot i que el municipi compta amb un diversos camins que tenen la consideració de ramaders, d'acord amb l'estudi de Miralles i Rovira de l'any 2007.¹

Amb aquests antecedents s'ha procedit a elaborar l'inventari de camins municipals en compliment del que disposen la Llei Municipal i de Règim Local de Catalunya i el seu Reglament.

El document actual incorpora les modificacions derivades de la resolució de les al·legacions presentades a l'inventari de camins municipals aprovat inicialment després del període d'exposició pública.

¹ Miralles i Sabadell, F.; Rovira i Merino, J. *La transhumància al Ripollès i al Canigó*. Consell Comarcal del Ripollès. Ripoll, 2007.



2. OBJECTE D'ESTUDI I METODOLOGIA

L'inventari de camins municipals és un registre administratiu. Des d'una òptica jurídica i legal, la principal virtut de l'inventari de camins, que estableix i regula la Llei Municipal i de Règim Local de Catalunya i el Reglament del Patrimoni dels Ens Locals, és la creació d'una aparença de demanialitat que permet al municipi exercir les facultats que la llei li atorga i les obligacions que aquesta li imposa pel que fa a la defensa del seu patrimoni, i, especialment, en l'àmbit dels camins, la recuperació d'ofici de la possessió indegudament perduda.

L'inventari aquí descrit inclou tots els vials públics en sòl no urbanitzable que s'han pogut documentar d'acord amb els indicis o proves de titularitat que proporcionen les fonts documentals i informatives disponibles (administratives, cartogràfiques, cadastrals, etc.), els quals s'apleguen en la taula 2.

Les fonts documentals de l'inventari s'identifiquen a l'apartat 3 del present document.

Els esborranys presentats a partir del buidatge de les fonts documentals s'han treballat conjuntament amb l'equip de govern del municipi, que hi ha fet aportacions a partir del coneixement directe que els veïns tenen del territori municipal.

L'inventari inclou els camins públics, és a dir aquells vials de titularitat municipal que queden exclosos de l'àmbit d'aplicació de la Llei de carreteres de Catalunya:

Llei de carreteres

D'acord amb l'article 2.2. del Decret Legislatiu 2/2009, de 25 d'agost, pel qual s'aprova el Text refós de la Llei de carreteres, no tenen la condició de carreteres:

- a) Les vies i els accessos als nuclis de població que integren la xarxa viària municipal, sempre que no tinguin la consideració de tram urbà o de travessera.
- b) Les pistes forestals i els camins rurals.
- c) Els camins de servei o d'accés, de titularitat pública o privada, construïts com a elements auxiliars o complementaris de les activitats específiques de les persones titulars.
- d) Les noves vies que siguin executades pels ajuntaments d'acord amb el planejament vigent.

Amb aquests antecedents, el present inventari de camins municipals de Molló té els següents objectius:

- 1) La documentació tècnica dels camins inventariats, específicament pel que fa als indicis i proves documentals que n'avalen la titularitat pública, així com a llurs característiques morfològiques bàsiques (amplada, longitud, tipus de ferm).
- 2) La conformitat de l'inventari amb les disposicions que conté la Llei Municipal i de Règim Local i el Reglament del Patrimoni dels Ens locals.
- 4) La identificació i la caracterització dels camins històrics que constitueixen el patrimoni viari de Molló en la seva accepció cultural (camins de naturalesa històrica).

L'inventari consta de:

- Memòria
- Fitxes descriptives (Annex 1)
- Atlas de l'inventari en format DINA3 (Annex 2)
- Bases de dades georeferenciada en format SHP (ArcGIS)
- Mapa general en format DINA0



2.1. Criteris d'inclusió

Per a la inclusió dels camins a l'Inventari s'han contemplat cinc criteris o situacions principals:

- 1) Camins que configuren la xarxa primària o veïnal, històrica o actual (camins que comuniquen Molló amb els seus veïnats o amb les localitats situades als municipis veïns, camins que condueixen a França), generalment amb manteniment municipal i sovint pavimentats.
- 2) Camins que configuren la xarxa secundària o rural (camins històrics d'ús eminentment agrícola, els quals separen o delimiten les finques situades en les partides o paratges del municipi als quals proporcionen accés).
- 3) Camins d'accés a boscos i pastures públics.
- 4) Camins que figuren en les descripcions dels termenals de les finques privades del municipi com a elements externs a les mateixes finques (camins que partionen o delimiten finques).²
- 5) Camins que al cadastre històric separaven o delimitaven polígons cadastrals, funció reservada als camins veïnals d'acord amb les "Instrucciones para la ejecución del catastro topográfico parcelario", de l'any 1942.³
- 6) Camins ramaders d'acord amb les fonts documentals existents.⁴

Amb caràcter general no s'han inclòs a l'Inventari:

² Amb aquesta finalitat s'ha fet el buidatge de les mencions a camins que figuren en la descripció de finques a l'amillament de Molló de l'any 1956.

³ Los límites de estos polígonos serán siempre líneas permanentes no expuestas a variaciones, como ríos, arroyos, caminos vecinales, carreteras, canales, etc. Se prescindirá, por tanto, de arroyos cuyo curso pueda variar, caminos rurales que no estén bien determinados y puedan asimismo cambiar de un año para otro, sendas, caminos de servidumbre que puedan perderse y, en general, de cuanto no presente garantía de inmutabilidad. (Capítol II, 11).

⁴ No hi ha cap expedient de classificació de vies pecuàries del terme municipal de Molló aprovat, de manera que totes les referències documentals es refereixen a camins ramaders no classificats d'acord amb el que estableix la Llei 3/1995, de vies pecuàries.

⁵ Els camins rals eren els camins públics que posaven en comunicació les poblacions principals: Camí real. Via regia. Via militar. Via lata atque perpetua. Via communis & publica, omniumque trita vestigiis, Gazophylacium Catalano-Latinum, Joan Lacavalleria, 1686; Camí real. Iter expeditum, tutum via expedita militaris, praetoria, Regia, publica, tuta, consularis, Dictionarium seu thesaurus catalano-latinus verborum ab phrasium, Pere Torre, 1670. "fer un nou camí general o real per lo qual se puga anar de la dita vila de Terrassa a les parts dels Prats del Rey, Calaff y altres parts de Sagarra y Urgell, y encara a les parts de Manresa..." A.H. de Terrassa, ca.1600; "Camino real (también "camino principal" y "camino caudal"): Se llama el más ancho, principal, fácil y cursado de los pasajeros, y el más público: y por eso tienen obligación las Justicias de tenerle llano, y compuesto, y en partes empedrado. Llámase real porque es público, o guía a parajes grandes, y se camina por él con más conveniencia." DRAE, 1729; "El camino público y más frecuentado por donde se va a las principales ciudades del reyno. Via publica, via communis." DRAE, 1869; "Camí real: camí que posa en comunicació les poblacions principals..." DCVB.. A partir

- 1) Els camins d'ús privatiu que accedeixen exclusivament a zones d'explotació i habitatges aïllats situats en finques privades.
- 2) Camins sense indicis d'ús públic o de titularitat pública. La titularitat cadastral pública aïlladament no s'ha tingut en compte quan conflueixen altres elements de prova que la desacreditaven (com ara una funcionalitat manifesta al servei de l'ús privatiu). Específicament, no s'han inventariat els camins de titularitat cadastral pública no connectors, en desús o destruïts, sense indicis addicionals d'ús públic o titularitat pública.
- 3) Camins de servei interns de la forests núm. 730 propietat de la Generalitat de Catalunya.

2.2. Categorització funcional

A efectes d'anàlisi de la titularitat, els vials municipals de Molló agrupat en dues categories en funció de llur origen i funcionalitat històrica.

L'inventari estableix dues tipologies bàsiques:

Xarxa Veïnal.- La xarxa veïnal comprèn els camins d'ús públic des de temps immemorial, de connexió històrica entre nuclis de població, és a dir els camins rals⁵ i camins veïnals⁶ de naturalesa històrica, així com els camins que condueixen als passos fronterers.

Xarxa Rural.- La xarxa rural⁷ comprèn camins rurals d'accés a partides del terme i camins connectors, d'enllaç entre camins públics, sovint de titularitat cadastral pública al cadastre vigent o al cadastre històric.

del segle XIX, amb l'aparició de la legislació de carreteres, el terme caigué en desús en el llenguatge legal i administratiu espanyol. Els camins rals que no esdevingueren carreteres passaren a anomenar-se camins veïnals en el llenguatge legal i administratiu. El terme camí ral sobreviuria en la tradició i en el llenguatge popular, i en aquest àmbit és manté viu encara ara. A efectes d'inventari, des d'una perspectiva funcional, els camins rals s'han considerat camins veïnals.

⁶ Els camins veïnals eren els camins públics de segon ordre que posaven en comunicació els veïnats i partides d'un municipi. Arran de la promulgació del RD de 7 de abril de 1848 el terme "camí veïnal" s'aplicaria als camins de primera categoria (de 1er o 2on ordre) aptes per al trànsit de carruatges (després d'automòbils) construïts o subvencionats per les diputacions provincials. Per extensió, el terme "camí veïnal" esdevingué sinònim de "camí públic", aplicat tant als nous camins veïnals com als antics camins rals i als camins veïnals de naturalesa històrica: "Los caminos públicos que no están comprendidos en las clases de carreteras nacionales o provinciales se denominarán en los sucesivos caminos vecinales de primero y segundo orden..." RD de 1848.; "Camino vecinal.- El que va de un pueblo a otro, o a cualquier punto del término del mismo pueblo y es costeado de fondos municipales." DRAE, 1884; Diccionario IEC: "camí veïnal Camí construït i conservat pel municipi."; DCVB: "Camí veïnal: el camí que va de poble a poble, o del poble al camí real o a la carretera".

⁷ En la literatura administrativa del segle XIX i començaments del XX, els camins rurals eren els camins públics de tercera categoria (per sota dels camins veïnals de 1er i 2on ordre), d'accés a partides rurals, a finques i al poblament disseminat, que no podien acollir-se a les subvencions previstes per la legislació de camins veïnals. Malgrat llur naturalesa pública, el manteniment d'aquests camins corria a càrrec dels interessats.



2.3. Codificació i variables descriptives

Els camins inventariats s'han digitalitzat sobre una base ortofotogramètrica a escala 1:2.500 mitjançant un Sistema d'Informació Geogràfica (SIG) en format SHP (ArcGIS).

Els camps corresponents a les variables identificatives esmentades s'han incorporat a la base de dades georeferenciada del mateix SIG.

L'article 108 del Reglament del Patrimoni dels Ens Locals estableix les variables necessàries per a la identificació dels béns inventariats. Les variables rellevants que poden aplicar-se a la identificació de vies de comunicació no urbanes són les següents:

- Nom
- Naturalesa (demanial, dret de pas)
- Límits (d'acord amb el traçat georeferenciat)
- Longitud total
- Amplada
- Títol en virtut del qual s'atribueix a l'entitat el bé immoble

A aquestes variables l'Inventari afegeix un codi identificatiu, el tipus de ferm i un apartat de notes.

No s'inclou la referència cadastral perquè, un cop aprovat l'inventari, per a la inscripció dels camins de titularitat municipal al Registre de la Propietat, la Gerència Territorial del Cadastre haurà de modificar la representació dels camins al mapa parcel·lari generant una nova codificació.

Definició de les variables usades per identificar els camins inclosos dins l'Inventari:

Codi.- Cada camí inventariat s'identifica per mitjà d'un codi numèric.

Nom.- Cada camí s'identifica per mitjà d'un nom, bé documentat, bé d'arrel popular, o bé descriptiu de la seva funcionalitat o naturalesa. En el cas de duplicitat de noms s'ha aplicat aquell que millor reflecteix la naturalesa pública del camí (especialment en el cas de camins rals i veïnals).

Longitud total.- Longitud total en metres resultant de la suma dels diferents trams que componen la via. En el cas dels camins que travessen la línia del terme municipal, s'ha adoptat la línia del terme oficial que proporciona l'Institut Cartogràfic i Geològic de Catalunya (no sempre coincident amb la del cadastre).

Amplada.- La base de dades georeferenciada proporciona l'amplada per a cadascun dels trams que comprèn el camí. La fitxa recull l'amplada mínima i màxima del camí, si aquesta varia en funció dels trams. La mesura correspon a l'ample de la calçada o superfície de rodament (és a dir a l'amplada aparent del camí). Quan no hi ha elements constructius o funcionals que determinin una amplada superior, als camins de carro històrics se'ls assigna una amplada mínima de 3,0 m.⁸ Als camins de bast o ferradura o camins no transitables amb vehicles de motor se'ls assigna per defecte una amplada mitjana de 2,0 metres, si bé aquests poden tenir puntualment amplades de plataforma amb valors inferiors o superiors en funció dels elements constructius o funcionals que puguin delimitar-los.

Tipus de ferm.- Tipus de paviment (reg asfàltic, formigonat, terra). Als camins no rodats se'ls assigna el tipus de ferm "ferradura".

Naturalesa del bé.- Els camins públics són drets reals de titularitat municipal: 1. Béns immobles destinats a l'ús públic (béns de domini públic o béns demanials); 2. Drets legalment constituïts a favor de l'Ajuntament (p.e. servituds de pas constituïdes per mitjà d'un títol vàlid).⁹

Títol en virtut del qual s'atribueix a l'entitat el bé immoble.- Quan es tracta de camins històrics el títol consignat per defecte és la prescripció immemorial. Quan es tracta de camins adquirits a través d'altres formes admeses en dret, s'informa del document o documents que acrediten l'adquisició del bé (o del dret), si aquests són coneguts.

Notes.- L'apartat de notes recull informació complementària d'interès (camí ramader, documentació administrativa associada, etc.).

⁸ Costumari Català. Vol. II. Oficina d'Estudis Jurídics de la Mancomunitat de Catalunya, 1921: "El camí de carro ha d'ésser d'ample que hi passi un carro d'ús comú en les terres que trepitja, carregat amb càrrega que embalumi, i, que demés, hi pugui passar al costat un home a peu si alguna riba o algun marge molt alts no ho fan impossible; o sigui, almenys, de catorze pams (2,736 metres)... i de gairebé el doble (5,572 metres) en les girades." p. 38.

⁹ Això no obstant, en el cas de Molló no consta l'existència de servituds o drets de pas constituïts a favor de l'Ajuntament.



3. FONTS DOCUMENTALS

La recerca ha consistit en el buidatge i l'anàlisi d'una quarantena de fonts documentals identificades, de naturalesa cartogràfica, cadastral, administrativa, etc.

Pel que fa a les fonts de naturalesa cartogràfica, aquestes arrenquen amb un conjunt de mapes de caràcter militar, publicats entre finals del segle XVII i el segle XVIII, entre els que cal destacar *El Principado de Cattauña y condados de Rossellon y Cerdaña / hecho en el espacio de XII años por el Mre. de Campo D. Ambrosio Borsano, Quartel Mre. Genl. y Ingeniero Mayor del Real Exercito de Cattauña, en que estan descritos todas las veguerias, collectas, ciudades, villas y lugares que pertenecen a cada vegueria y collecta consagrado ala Mag. Cattolica de Don Carlos II Rey de las Españas Nro. Señor*, d'Ambrosi Borsano, publicat l'any 1687 i la Carte de la Cerdagne françoise de la Cerdagne espagnole, la vallée de Carol, le Capcir, le Donézan, et partie de la Catalogne, du Valespir, du Conflent, du Languedoc et de la comté de Foix, de Roussel i La Blottière (1718-1719) (Fig 1.)

Un segon document d'interès és la 1ª edició del *Mapa Militar Itinerario de España*, de l'any 1916 (Fig. 2), i també *La Comarca de Camprodon*, de Cèsar August Torras, del 1902 (Fig. 3).

Les planimetries o minutes municipals de Molló i dels municipis veïns a escala 1:25.000 elaborades l'any 1929 pel *Instituto Geográfico y Estadístico*, que constitueixen els primers mapes oficials dels respectius termes municipals, proporcionen la primera cartografia moderna i precisa (Fig.4). Aquests mapes recullen els camins que configuren la xarxa viària bàsica dels respectius municipis.

La fotogrametria històrica, que comença amb els vols americans Sèrie A, de 1946-1947, i Sèrie B, de 1956-1957, junt amb els vols de la Generalitat de Catalunya (a partir de l'any 1988 i fins a l'actualitat), ha permès documentar objectivament l'estat i l'evolució de la xarxa viària durant la segona meitat del segle XX i primers anys del segle XXI.

El cadastre antic d'aquests termes, dibuixat sobre el Vol Americà, Sèrie B, de 1956 (Fig. 5).

Altres documents cartogràfics complementaris d'interès procedeixen de la cartografia excursionista de la 2a meitat del segle XX, com ara *Vall de Camprodon*, de Lluís Birba, del 1960 (Fig. 6).

Quant a la documentació administrativa, cal destacar, les actes d'atermenament de Molló amb els antics termes municipals veïns (Beget, Camprodon, Setcases), aixecades l'any 1928 (Fig. 7), amb referències als camins situats a tocar dels mollons que delimiten la línia del terme municipal, i l'amillament de l'any 1956, amb nombroses referències als camins que separen o delimiten les finques rústiques del municipi.

Quant a les vies pecuàries, l'estudi *La transhumància al Ripollès i al Canigó* (Fig. 8), de Ferran Miralles i Joan Rovira, ha suposat un complement per a la identificació dels camins històrics del municipi des del punt de vista de l'ús turístic o tradicional.



Llistat de fonts documentals

Fonts cartogràfiques i fotogramètriques

1. El Principado de Cataluña y condados de Rossellon y Cerdaña / hecho en el espacio de XII años por el Mre. de Campo D. Ambrosio Borsano, Quartel Mre. Genl. y Ingeniero Mayor del Real Exército de Cataluña, en que estan descritos todas las veguerias, collectas, ciudades, villas y lugares que pertenecen a cada vegueria y collecta consagrado ala Mag. Cattolica de Don Carlos II Rey de las Españas Nro. Señor.
<http://bdh.bne.es/bnearch/detalle/bdh0000036323>
2. Descripción del Corregimiento de Viçve. Comte de Darnius, 1716.
<https://cartotecadigital.icgc.cat/digital/collection/catalunya/id/1973/rec/5>
3. Carte de la Cerdagne françoise de la Cerdagne espagnole, la vallée de Carol, le Capcir, le Donézan, et partie de la Catalogne, du Valespir, du Conflent, du Languedoc et de la comté de Foix. Roussel i François de La Blottière, 1718-1719.
<https://gallica.bnf.fr/ark:/12148/btv1b55013168g.r=Roussel%20et%20La%20Blotti%C3%A8re?rk=128756;0>
4. Cuenca del Alto Ter : Expedición de 1793, 1794 y 1795. Archivo General Militar de Madrid.
<https://bibliotecavirtual.defensa.gob.es>
5. Carta que comprehende la tierra llana del Rosellon, el Valle de Espira, Conflan y frontera de Cataluña. Tomás López, 1793.
<https://cartotecadigital.icgc.cat/digital/collection/catalunya/id/1425/rec/7>
6. Mapa Militar Itinerario de España. Formado por el Cuerpo de Estado Mayor del Ejército; Publicado por el Depósito de la Guerra, 1865 (www.bne.es)
7. Gerona (Provincia). Mapas generales. Archivo General Militar de Madrid, 1893.
<https://bibliotecavirtual.defensa.gob.es>
8. Cataluña. Dibujado y litografiado en el Depósito de la Guerra. 1873.
<https://cartotecadigital.icgc.cat/digital/collection/catalunya/id/1761/rec/1>
9. Plano de Cataluña, publicado por Ramon Morera. 1894.
<https://cartotecadigital.icgc.cat/digital/collection/catalunya/id/1617/rec/1>
10. Comarca de Camprodon. Cèsar August Torras. 1902
<https://cartotecadigital.icgc.cat/digital/collection/catalunya/id/3658/rec/1>
11. Mapa itinerario Militar de España [Hoja 19]. Formado por el Cuerpo de Estado Mayor del Ejército; Publicado por el Depósito de la Guerra, 1916. Cartoteca de l'Institut Cartogràfic i Geològic de Catalunya.
12. Provincia de Gerona. Término municipal de San Antonio de Camprodon. Escala 1:25.000. Dirección General del Instituto Geográfico y Catastral. Any 1929. Cartoteca de l'Institut Geogràfic Nacional (www.ign.es).
13. Provincia de Gerona. Término municipal de Freixanet. Escala 1:25.000. Dirección General del Instituto Geográfico y Catastral. Any 1929. Cartoteca de l'Institut Geogràfic Nacional (www.ign.es).
14. Provincia de Gerona. Términos municipales de Molló, Baget y Freixanet. Escala 1:25.000. Dirección General del Instituto Geográfico y Catastral. Any 1929. Cartoteca de l'Institut Geogràfic Nacional (www.ign.es)
15. Catastrón del Mapa Topográfico Nacional de España. Molló 218. Servicio Geográfico del Ejército, 1948. Cartoteca de l'Institut Geogràfic Nacional (www.ign.es).
16. Mapa de la vall de Ribes. Cèsar August Torras. 1932.
<https://cartotecadigital.icgc.cat/digital/collection/catalunya/id/3545/rec/19>
17. Vall de Camprodon. Birba, LI. Any 1960.
<https://cartotecadigital.icgc.cat/digital/collection/catalunya/id/2953/rec/1>
18. Pirineu Oriental: mapa de conjunt : Canigó, Capcir, Conflent, Vallespir, Rosselló. J.M Puchades; Centre Excursionista de Catalunya, 1978.
<https://cartotecadigital.icgc.cat/digital/collection/catalunya/id/3638/rec/21>
19. Inventari de camins rurals i camins i pistes forestals del Ripollès. Consell Comarcal del Ripollès.
20. La transhumància al Ripollès i al Canigó. Ferran Miralles; Joan Rovira. Any 2007. Ripoll, Consell Comarcal del Ripollès.



21. VISSIR. Visor del Mapa Topogràfic de Catalunya (Sèries 5.000, 25.000, 50.000). Institut Cartogràfic i Geològic de Catalunya (<http://www.icc.cat/vissir/>).

22. VISSIR. Ortofotomapa de Catalunya 1946-2019. Escala 1:2.500. Edició vigent. Institut Cartogràfic de Catalunya (www.icc.cat).

Administratives

23. Acta final del arreglo de límites entre España y Francia por el Pirineo, firmado en Bayona el 11 de julio de 1868. (www.boe.es).

24. Acta de la operación practicada para reconocer la línea del término y señalar los mojones comunes a los términos municipales de Baget y Molló. Instituto Geográfico y Catastral. Any 1928. (www.ign.es).

25. Acta de la operación practicada para reconocer la línea del término y señalar los mojones comunes a los términos municipales de Molló y Freixanet. Instituto Geográfico y Catastral. Any 1928. (www.ign.es).

26. Acta de la operación practicada para reconocer la línea del término y señalar los mojones comunes a los términos municipales de Molló y de Llanás. Instituto Geográfico y Catastral. Any 1928. (www.ign.es).

27. Acta de la operación practicada para reconocer la línea del término y señalar los mojones comunes a los términos municipales de Molló y Setcasas. Instituto Geográfico y Catastral. Any 1928. (www.ign.es).

28. Itinerario de la línea límite entre los términos municipales de Llanás y Molló. 1928. (www.ign.es).

29. Itinerario de la línea límite entre los términos municipales de Baget y Molló. 1928. (www.ign.es).

Cadastrals

30. Amillaramiento de la riqueza rústica y pecuària. Provincia de Gerona, municipio de Molló. Ministerio de Hacienda, 1956. Arxiu Històric de Girona.

31. Cadastre històric de Molló. Dibuijat sobre fotogrames del vol Americà, Sèrie A, de 1956. Arxiu Històric de Girona.

32. Mapa parcel·lari cadastral vigent. Oficina Virtual del Cadastre (www.meh.es)

Altres

33. Itinerario descriptivo militar de España. Formado y Publicado por el Depósito de la Guerra. Tomo IV. Cataluña y Valencia, 1866.

<https://books.google.es/books?id=L32yK02JxWqC&printsec=titlepage#v=onepage&q&f=false>

34. Darnius, comte de. (1716): Guía de los caminos más principales del Principado de Cataluña, assí carreteros como más quebrados, por los cuales pueden transitar exercitos, carruage y destacamentos. (www.bne.es).

35. Martí Escayol, M.A, Espino López, A. (2013): Catalunya abans de la Guerra de Successió. Ambrosi Borsano i la creació d'una nova frontera militar, 1659-1700. Editorial Afers.

36. Torras, Cèsar August. (1902): Pirineu Català, Comarca de Camprodon.

https://comarcadecamprodon.cat/wiki/P%C3%A0gina_principal

37. Mémoire relatif aux cartes des Pirennées : Légende de tous les cols, passages, et ports qui vont de France en Espagne traversant les Pirennées, à compter depuis la Mer Méditerranée près de Collioure, jusqu'au Royaume d'Aragon, les endroits d'où ils partent, ou ils vont aboutir. Le tems qu'il faut d'un lieu à un autre d'un pas réglé, les passages qu'on pourroit détruire, et les troupes qu'il faudroit pour garder cette frontière, 1758.

<https://gallica.bnf.fr/ark:/12148/btv1b550056874.image>

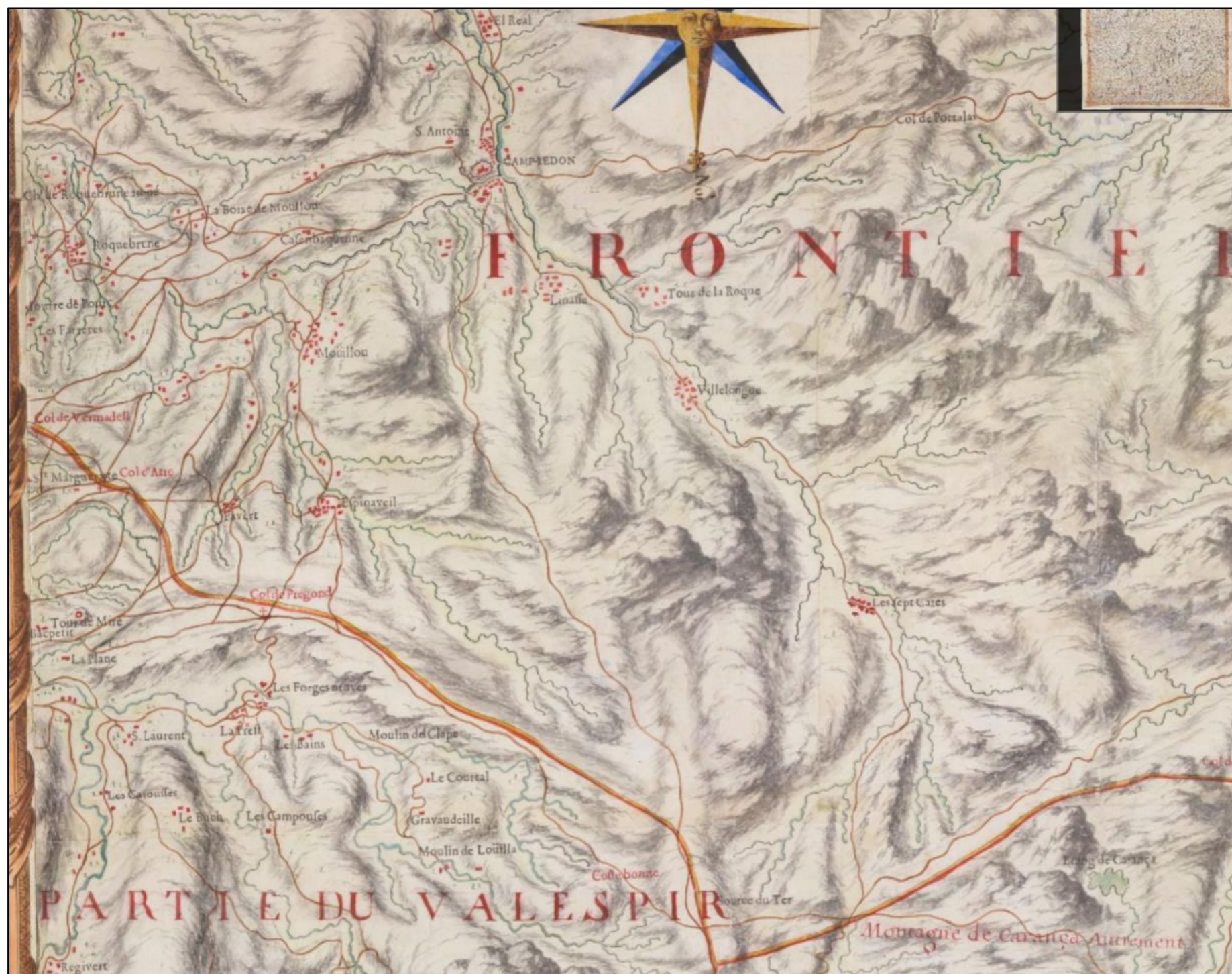


Fig. 1. Detall de *Carte de la Cerdagne française de la Cerdagne espagnole, la vallée de Carol, le Capcir, le Donézan, et partie de la Catalogne, du Valespir, du Conflent, du Languedoc et de la comté de Foix* (1718-1719).

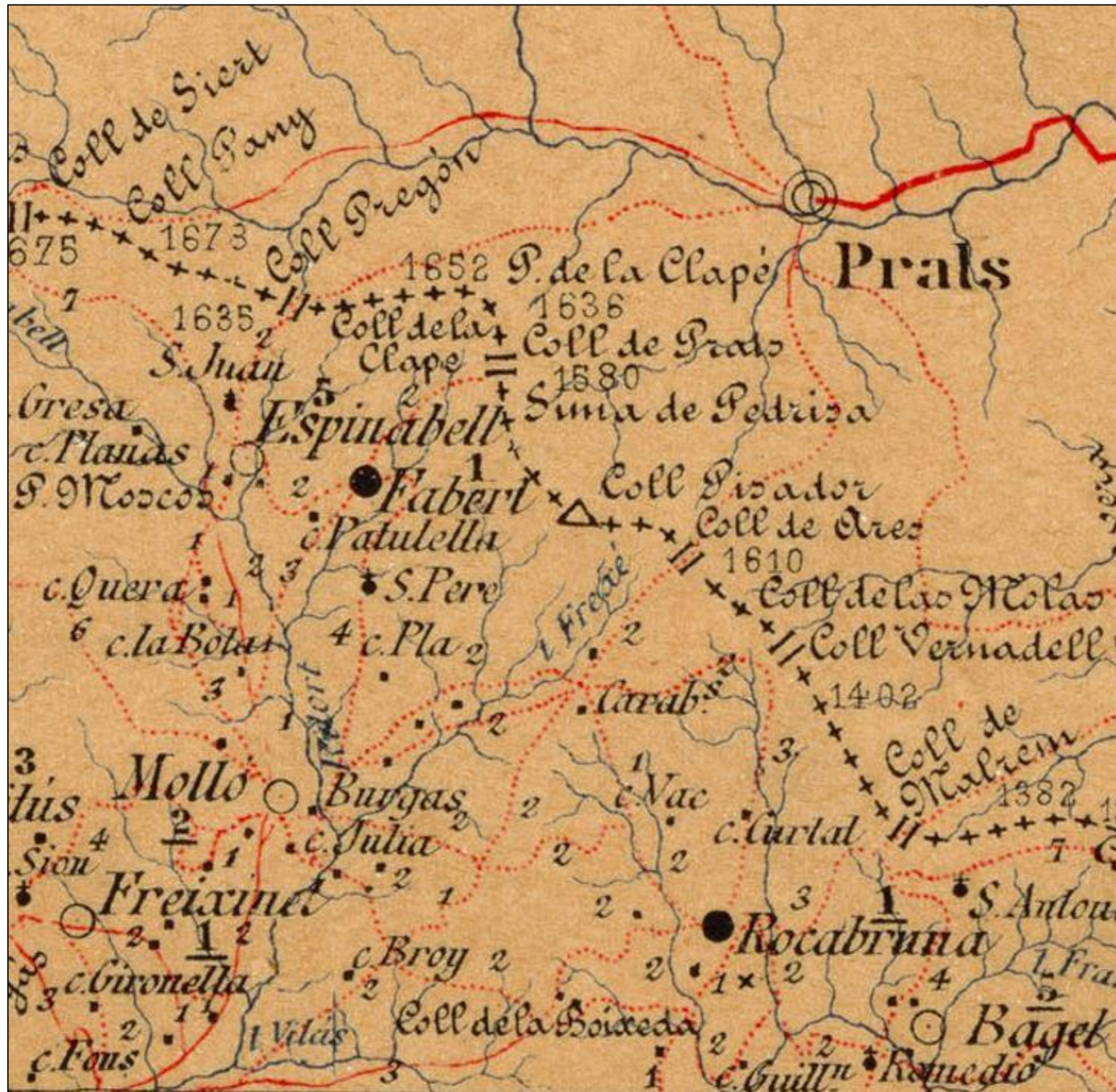


Fig. 2. Detall del Mapa Militar Itinerario de España (1916).



Fig. 3. Detall del mapa Comarca de Camprodon (1902)

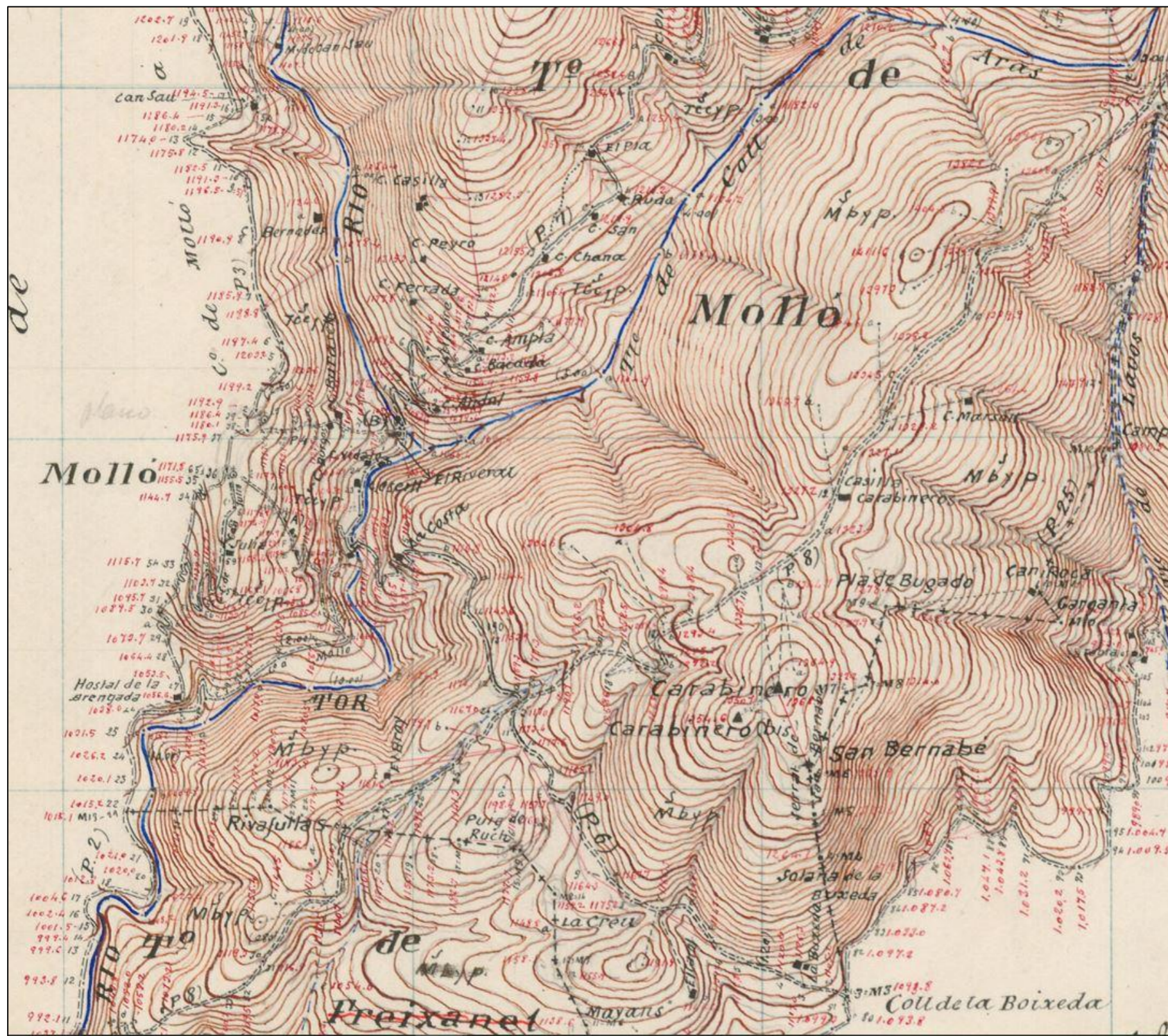


Fig. 4. Detall de la planimetria dels antics termes de Molló, Beget i Freixenet (1929).




Fig. 5. Detall del mapa parcel·lari cadastral (1956).



Fig. 6. Detall del mapa Vall de Camprodon (1960).



Folia vintè.



de longitud, quinze centímetres de latitud i
 trenta centímetres de altura. Se halla a
 el riu de nomina "Coll de Pujols",
 en el collado de este nombre y en lind
 de terrenos de enof, propiedad de D. Pe-
 dro Pujols et de la parte de Baget y de D.
 Maria Marsall et de la parte de Molló,
 y a unos quinze metros al S. del cami-
 no de nomina de la Odeana. Dend
 este mojón no se ve punto alguno nota-
 ble ni el mojón anterior. Lo lino de
 termino reconocido entre este mojón y
 el anterior se abre el mojón obce por
 la forma de agua al eje de las aguas
 del torrente de Garro, tanto en inter-
 seccion con dicho eje continuando por
 el y en direccion N. hasta el mojón
 que nos ocupa, donde una dicho torrente.

Mojón 2º = ~~Mojón 4º~~ se reconoce como tal una
 piedra natural de forma irregular y
 cuyas medidas dimensiones visible-
 son: un metro diez centímetros de longi-
 tud, setenta y cinco centímetros de lati-

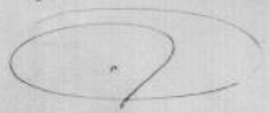


Fig. 7. Detall de l'acta d'atermenament de Molló amb Beget (1928).

de longitud, diez centímetros de latitud
 y veinte centímetros de altura. Se ha-
 lla en el riu de nomina "Coll de la
 Dupeda", en la margen N. E. del camino
 de herradura de Baget a Molló. Se ve
 desde este mojón en direccion E el punto
 de Rocabrera y tambien el mojón ante-
 rior. Lo lino de termino reconocido
 entre los mojones segundo y tercero es
 la rista que los une.

Mojón 12º = ~~Mojón cuarta~~ se reconoce como tal
 una piedra labrada empotrada a el te-
 rreno que afecta la forma de un pa-
 ralelepipedo rectángulo y cuyas dimensio-
 nes son: cuarenta centímetros de longi-
 tud, diez centímetros de latitud y vein-
 ta y cinco centímetros de altura. Se ha-
 lla en el riu de nomina "Lobana
 de la Dupeda", en lind de terrenos de
 mont bajo, propiedad de D. Dolores Ferrer
 et de la parte de Molló y de D. Juan
 Pujol et de la parte de Baget. Se ve
 desde este mojón en direccion E el pun-
 to de Rocabrera y el pico de Coma
 Negra, tambien se ve el mojón ante-
 rior. Lo lino de termino reconoci-
 do entre este mojón y el anterior es
 la rista que los une.

Mojón 11º = ~~Mojón quinto~~ se reconoce como tal
 una piedra labrada empotrada a el
 terreno que afecta la forma de un pa-

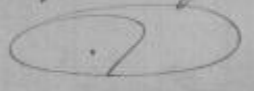


Fig. 8. Detall de l'acta d'atermenament de Molló amb Beget (1928).

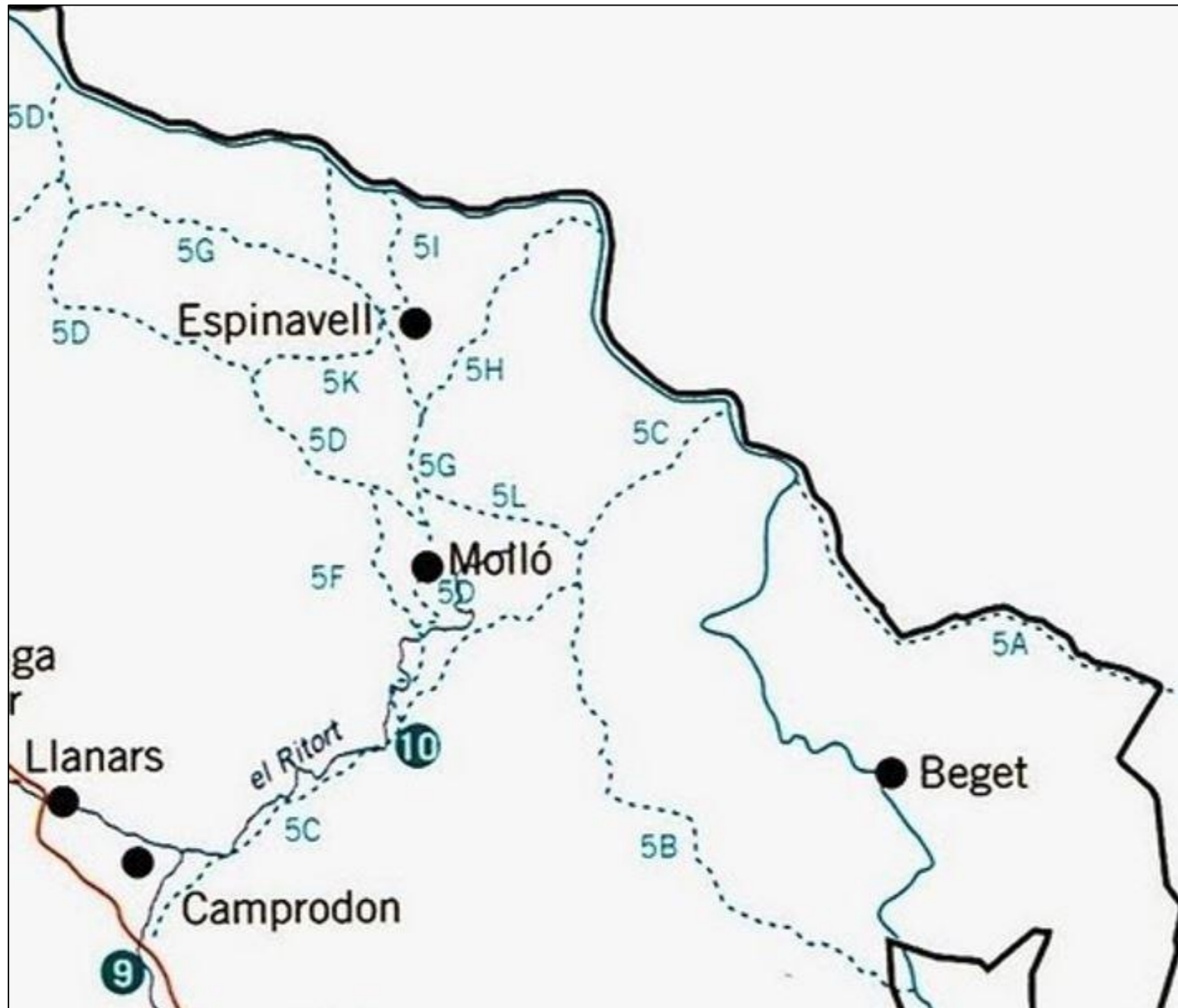


Fig. 9. Detall de l'estudi *La transhumància al Ripollès i al Canigó* (2007).



4. RESULTATS

4.1. XARXA VEÏNAL

La **xarxa veïnal** comprèn els camins de naturalesa històrica, camins d'ús públic des de temps immemorial, d'accés a nuclis, o de connexió entre nuclis de població veïns. Dins d'aquesta categoria s'inclouen tant els camins que accedeixen a nuclis i veïnats interns del municipi de Molló (Espinavell, Fabert, Favars, la Ginestosa), com els que accedeixen als nuclis situats fora del terme municipal (Camprodon, Rocabrúna, Beget, Prats de Molló, etc.). Es tracta, en la majoria de casos, de camins ben documentats en la documentació històrica (cartogràfica i bibliogràfica).

01 Camí de Camprodon a Prats de Molló (per coll d'Ares)

El camí de Camprodon a Prats de Molló, àmpliament documentat, és, sens dubte, el camí més principal de tots els que travessaven el terme de Molló, atès que fins a la construcció de la carretera C-38 era el principal camí que unia Catalunya i el Vallespir (França).

Es tracta d'un camí molt ben documentat històricament i descrit en diverses fonts:

Oleguer Taverner, comte de Darnius, en la seva *Guia de los caminos mas principales del Principado de Cataluña, así carreteros, como mas quebrados Por los quales pueden transitar Exercitos, Artillería, carruage, y Destacamentos* (1716), esmenta aquest camí:

"De Camprodon a Prats de Molló pasando por coll de Aras pasa a corto trecho un riochuelo y despues cerca de un molino donde deja el camino que va a Vilafranca de Conflent y subiendo en coll de Aras...)

Així mateix, el trobem documentat a *Itinerario descriptivo militar de España. Formado y publicado por el Depósito de la Guerra*. Tomo IV. Cataluña y Valencia (1866):

"Desde este último pueblo [Camprodon] remonta el curso del río Ritort, en una extensión de 8.k., y le atraviesa tres veces por dos puentes de madera y uno de mampostería; á 11k. se pasan los Pirineos por el Coll d'Arás, donde se encuentra el límite entre España y Francia. El coll d'Arás es transitable durante todo el año, y el camino descende á Prats de Molló, pueblo francés, donde empieza la carretera de Perpignan".

D'altra banda, C.A. Torras, en la seva guia excursionista de Camprodon: *Volum I: Comarca de Camprodon*, publicada l'any 1902 descriu aquest camí en una de les seves excursions:

De Camprodon al Montfalgars (pel coll d'Ares): "1 h. 05. Es troba el camí que va de Molló a Rocabrúna. 1h 10. Collet de la Costa, 1.165 m. alt, des d'on s'ovira Molló en el cim d'un serrat, dominant la vall del Tort, enquadrant el conjunt un bell panorama de muntanyes. 1 h. 15. Font de La Costa, en un clot al peu del camí. S'emprèn la forta pujada de La Costa per verd glevatge. 1 h. 25. Pla Jugador. Gran extensió de pasturatges, prolongada cosa de mitja hora en el llarg de la serra, alt. 1.350 m. Hermosos panorames. A la dreta sobre la verda i rienta vall de Rocabrúna, amb ses cases esgarriades entre prats i arbreda, sa romànica església i les alteroses ruïnes de son superb castell; més enllà, cingleres retallades de formes capritxoses, i seguides onades de muntanyes. A l'esquerra, la vall del Ritort i les gegantines serres i cimals de la vall alta del Ter. Endarrera, Camprodon i llunyans horitzons. Al davant, el gros massís de Montfalgars. 2 h. Coll de Prugent, 1.350 m. alt., entre el massís de Montfalgars i la serra de Pla Jugador, donant vessant per un costat a la part superior de la ribera de Rocabrúna, i per l'altre a la ribera de La Ginestosa, afluent del Ritort. El camí puja notablement faldejant el Montfalgars per sobre la clotada de La Ginestosa. En l'altra part de la serra, en la solana de Ciuroles [Siuroles], hi ha varis meners explotats superficialment. Grosses terralleres i aspres vessants en el Montfalgars. 2 h. 20. Coll d'Ares, 1.527 m. alt., frontera franco-espanyola. Es un dels colls mes estratègics i renomats en nostres guerres internacionals, per esser el passatge que comunica Camprodon amb la plaça forta de Prats de Molló".

Diversos documents de naturalesa militar descriuen aquest camí. A finals del segle XVII, Ambrosi Borsano: *Caminando por dicho Coll de Ares y baxando [h]assia poniente a poco más de una legua se [h]alla el lugar de Molló, tierra de España en un alto que el año de 84 retirándose el francés de Gerona fue para Campredón hizo plaza de armas en dicho lugar" [...] "Bajando más abaxo sobre el mismo río Ritort [h]asia la aparte de poniente a una legua de Molló [h]állase la villa y castillo de Campredón y dicho castillo está en un alto sobre de una roca que domina a la villa y ar[r]abal" i a principis del segle XVIII, el coll d'Ares queda recollit com un dels passos que comuniquen França amb Espanya, a *Mémoire relatif aux cartes des Pirennées : Légende de tous les cols, passages, et ports qui vont de France en Espagne traversant les Pirennées, à compter depuis la Mer Méditerranée près de Collioure, jusqu'au Royaume d'Aragon, les endroits d'où ils partent, ou ils vont aboutir. Le tems qu'il faut d'un lieu à un autre d'un pas réglé, les passages qu'on pourroit détruire, et les troupes qu'il faudroit pour garder cette frontière*. "Col d'Arre";*

El conveni franco-espanyol de l'any 1868 per tal de fixar els límits administratius entre els dos estats, el pas del coll d'Ares figura com una via de comunicació internacional: *Tratado de límites entre España y Francia de 2 de Diciembre de 1856, firmadas en Bayona el 11 de julio de 1868. Acta final del arreglo de límites entre España y Francia por el Pirineo, firmada en Bayona el 11 de julio de 1868*. "519. La Sierra de Montesquiú ó Solana de Sinroles conduce al Coll de Arres, donde se situó un hito 8 metros al Oeste de la via"



L'any 1967 els estats espanyol i francès reconeixeren la importància dels antics passos transfronterers per als nous usos socials vinculats al muntanyisme, facilitant per mitjà d'un conveni internacional la permeabilització de la frontera pirinenca [*Convenio entre España y Francia relativo al cruce de la frontera por los turistas en la alta montaña pirenaica. BOE nº159, 5 de julio de 1967*]. El conveni comprèn un annex amb una "Lista de puntos de paso de la frontera hispano-francesa recomendados en las alta montaña pirenaica", que inclou, entre d'altres, el colls d'Ares i Pregon.

El camí està documentat cartogràficament als següents mapes: *El Principado de Cataluña y condados de Rossellon y Cerdaña, d'Ambrosio Borsano* (1687); *Descripcion del Corregimiento de Viqve, comte de Darnius* (1716); *Carte de la Cerdagne françoise de la Cerdagne espagnole, la vallée de Carol, le Capcir, le Donézan, et partie de la Catalogne, du Valespir, du Conflent, du Languedoc et de la comté de Foix, Rousell i La Blotière* (1718-1719); *Gerona, Francisco Coello* (1851); *Mapa Militar Itinerario de España* (1865); *Plano de Cataluña, Ramon Morera* (1894); *Comarca de Camprodon, C.A. Torras* (1902); *Mapa Militar Itinerario de España* (1916); *Vall de Camprodon LI.Birba* (1960); *Pirineu Oriental-mapa de conjunt (Canigó-Capcir-Conflent-Vallespir-Rosselló), J.M.Puchades-CEC* (1978).

Aquest figura al primer mapa oficial de l'antic terme de Molló, la planimetria a escala 1:25.000 elaborada per la *Dirección General del Instituto Geográfico* l'any 1929 i, novament, al *Catastrón del Mapa Topográfico Nacional*, del 1948, amb el nom "Cº Aduanero de Prat de Molló (Francia) á Camprodón".

Aquest camí figura a l'acta d'atermenament de Molló de l'any 1928 (*Acta de la operació practicada para reconocer la línea de termino y señalar los mojones comunes a los términos de Baget y de Molló*) amb el nom de "Camino denominado de la Aduana". Així mateix, figura als quaderns de camp que acompanyen les actes d'atermenament com a "Cº de la Aduana" i "Cº de Camprodon a Francia". *Itinerario perfil de la línea límite entre los términos municipales de Camprodon y de Molló* (1928)

"Mojón 3: se halla en el sitio denominado Coll de Plugens en el collado de este nombre y en ser linde de terrenos de...y a unos quince metros al S. del camino denominado de la Aduana". Acta de la operació practicada para reconocer la línea de término y señalar los mojones comunes a los términos de Baget y de Molló (1928)

La seva existència i el traçat estan documentats fotogràficament pels vols americans de 1946- 1947 i 1957-1958.

El camí està dibuixat al cadastre antic de 1956 amb el nom de "Cº Aduanero". La titularitat cadastral del camí és parcialment pública. Part del camí transcorre en terrenys de bosc públic.

A la cartografia oficial vigent (sèrie 5000 de *l'Institut Cartogràfic i Geològic de Catalunya*) el camí apareix com a "Camí de la Duana".

Aquest camí ja va ser inclòs, parcialment, a l'Inventari comarcal de camins rurals i camins i pistes forestals, elaborat l'any 2003 pel Consell Comarcal del Ripollès.

El camí consta com a via pecuària a l'estudi *La transhumància al Ripollès i al Canigó* elaborat l'any 2007 amb el nom de "Carrerada del camí del Correu".

El camí forma part de la xarxa de senders Itinerània.

02. Camí vell de Camprodon a Molló

Fins a la construcció de la carretera C-38 era el principal eix que comunicava Camprodon i Molló. Es tracta d'un camí molt ben documentat històricament i descrit en diverses fonts:

Oleguer Taverner, comte de Darnius, en la seva *Guia de los caminos mas principales del Principado de Cataluña, así carreteros, como mas quebrados Por los quales pueden transitar Exercitos, Artillería, carruage, y Destacamentos* (1716), esmenta aquest camí:

"De Camprodon a Vilafranca de Conflent pasando por Costabona pasa a corto trecho un riochuelo y despues cerca un molino deja el camino que va a Prats de Mollo, va despues a Molló luego al coll Pregon"

D'altra banda, C.A Torras, en la seva guia excursionista de Camprodon: *Volum I: Comarca de Camprodon*, publicada l'any 1902 descriu aquest camí en una de les seves excursions:

"De Camprodon a Molló i a les Deus del Sitjar o Fonts del Ritort: 55m. Es deixa a la dreta un corriol que condueix al fons de la vall, als molins del Coronel i d'en Plaga. Hostal de l'Aregada, al peu del camí. 1h. Es deixa el Ritort i es puja pel costat dret d'ample torrentera, que baixa de Molló. 1h.05. Es travessa el torrent i es guanya feixuga costa en ample ziga-zaga. Font a mitja costa. 1h.15. Molló, 1.150 m alt., en un replaa de muntanya enlairat sobre el Ritort, format per ample cap de serrat, etnre el riu i la barrancada de Molló".

El camí està documentat cartogràficament als següents mapes:

Descripción del Corregimiento de Viqve, comte de Darnius (1716); *Carte de la Cerdagne françoise de la Cerdagne espagnole, la vallée de Carol, le Capcir, le Donézan, et partie de la Catalogne, du Valespir, du Conflent, du Languedoc et de la comté de Foix, Rousell i La Blotière* (1718-1719); *Cuenca del Alto Ter : Expedición de 1793, 1794 y 1795*, Archivo General Militar de Madrid; *Gerona, Francisco Coello* (1851); *Cataluña. Dibujado y litografiado en el Depósito de la Guerra* (1873); *Gerona (Provincia). Mapas generales*, Archivo General Militar de Madrid (1893); *Plano de Cataluña, Ramon Morera* (1894); *Comarca de Camprodon, C.A Torras* (1902); *Mapa Militar Itinerario de España* (1916); *Mapa de la vall de Ribes, C.A Torras* (1932); *Vall de Camprodon* (1960); *Pirineu Oriental-mapa de conjunt (Canigó-Capcir-Conflent-Vallespir-Rosselló), J.M.Puchades-CEC* (1978)



Aquest camí figura al quadern de camp que acompanyen les actes d'atermenament com a "Cº de Molló".
Itinerario perfil de la línea límite entre los términos municipales de Camprodon y de Molló (1928)

Aquest figura al primer mapa oficial de l'antic terme de Molló, la planimetria a escala 1:25.000 elaborada per la *Dirección General del Instituto Geográfico* l'any 1929 i, novament, al *Catastrón del Mapa Topográfico Nacional*, del 1948, amb el nom "Cº Aduanero de Prat de Molló (Francia) á Camprodón".

La seva existència i el traçat estan documentats fotogràficament pels vols americans de 1946- 1947 i 1957-1958.

La titularitat cadastral del camí és pública.

El camí figura com a camí públic en qualitat de límit de finca a l'amillament de Molló de l'any 1956:

Miguel Corcoy Dorca	L'hort de la Morera	N- Casa declarante S- Juan Alabau Vilá E- El mismo W- Camino de Camprodon a Molló
---------------------	---------------------	---

Aquest camí ja va ser inclòs, parcialment, a l'Inventari comarcal de camins rurals i camins i pistes forestals, elaborat l'any 2003 pel Consell Comarcal del Ripollès.

El camí consta com a via pecuària a l'estudi *La transhumància al Ripollès i al Canigó* elaborat l'any 2007 amb el nom de "Pas ramader de Molló a serra la Fembra Morta".

03. Camí vell de Camprodon a Ginestosa

El camí vell de Camprodon a Ginestosa proporcionava un accés directe a aquest veïnat del terme de Molló. Es tracta d'un camí molt ben documentat històricament:

C.A Torras, en la seva guia excursionista de Camprodon: *Volum I: Comarca de Camprodon*, publicada l'any 1902 descriu aquest camí en una de les seves excursions:

"De Camprodon a Molló i a les Deus del Sitjar o Fonts del Ritort: "50 m. L'Avellanosa. Pocs passos en amunt del Clot de l'Avellanosa es deixa el camí de Molló, prenent-se un petit corriol a la dreta. 55 m. Es travessa la torrentera que ve de Molló i es segueix en amunt el clot del Ritort, deixant a la dreta altra petit corriol que baixa a trobar un bonic fondal del riu. 1 h. 10. Molí de Can Plaga. Pont molt pintoresc sobre el riu formant un bell conjunt amb la vella casa del molí i les accidentades voreres emboscades del clot del riu. Lloc en extrem deliciós. 1 h. 15. Molí del Coronel. A son peu altre rústic pont que es travessa. Se

troben altres pintorescos molins. Se segueix la vorera esquerra. Enllà del pont es deixa a un costat l'aiguabarreig del riberal de La Ginestosa amb el Ritort. Deixant la vall d'aquest riu es puja fortament pel cap de serra que tanca la vora dreta del riberal de La Ginestosa. 1 h. 30. Veïnat de La Ginestosa, unes quantes cases escampades prop de la capella del Roure. Es segueix pujant per pedregosa costa. 1 h. 40. Can Jan. Bonic punt de vista dret a Molló i les valls del Ritort. El camí es fa mes planer. 1 h. 45. Can Mas-Pla".

El camí està documentat cartogràficament als següents mapes:

Carte de la Cerdagne françoise de la Cerdagne espagnole, la vallée de Carol, le Capcir, le Donézan, et partie de la Catalogne, du Valespir, du Conflent, du Languedoc et de la comté de Foix, Rousell i La Blotière (1718-1719); *Cuenca del Alto Ter : Expedición de 1793, 1794 y 1795*, Archivo General Militar de Madrid; *Gerona*, Francisco Coello (1851); *Cataluña. Dibujado y litografiado en el Depósito de la Guerra* (1873); *Comarca de Camprodon*, C.A Torras (1902); *Mapa Militar Itinerario de España* (1916); *Mapa de la vall de Ribes*, C.A Torras (1932); *Pirineu Oriental - mapa de conjunt* (Canigó-Capcir-Conflent-Vallespir-Rosselló), J.M.Puchades-CEC (1978).

Aquest figura al primer mapa oficial de l'antic terme de Molló, la planimetria a escala 1:25.000 elaborada per la *Dirección General del Instituto Geográfico* l'any 1929 i, novament, al *Catastrón del Mapa Topográfico Nacional*, del 1948, amb el nom "Cº de Ginestosa".

La seva existència i el traçat estan documentats fotogràficament pels vols americans de 1946- 1947 i 1957-1958.

El camí està dibuixat, parcialment, al cadastre antic de 1956. La titularitat cadastral del camí és parcialment pública. El camí separa els polígons cadastrals 3 i 4. En aquest sentit, cal subratllar que la delimitació de polígons al cadastre antic es basava en les "Instrucciones para la ejecución del catastro topográfico parcelario", de l'any 1942, que estableixen que:

"Los límites de estos polígonos serán siempre líneas permanentes no expuestas a variaciones, como ríos, arroyos, caminos vecinales, carreteras, canales, etc. Se prescindirá, por tanto, de arroyos cuyo curso pueda variar, caminos rurales que no estén bien determinados y puedan asimismo cambiar de un año para otro, sendes, caminos de servidumbre que puedan perderse y, en general, de cuanto no presente garantía de inmutabilidad".

Així mateix, cal assenyalar que el terme "camí veïnal" és sinònim de "camí públic" en el llenguatge administratiu: RD de 7 de abril de 1848: "Art.1º Los caminos públicos que no están comprendidos en las clases de carreteras nacionales o provinciales se denominarán en los sucesivos caminos vecinales..."



CC. Art. 344: "Son bienes de uso público, en las provincias y los pueblos, los caminos provinciales y los vecinales..." i també en la terminologia popular: Diccionari català-valencià-Balear "Camí veïnal: el camí que va de poble a poble, o del poble al camí real o a la carretera."

Aquest camí ja va ser inclòs, parcialment, a l'*Inventari comarcal de camins rurals i camins i pistes forestals*, elaborat l'any 2003 pel Consell Comarcal del Ripollès.

El camí consta com a via pecuària a l'estudi *La transhumància al Ripollès i al Canigó* elaborat l'any 2007 amb el nom de "Carrerada del camí del Correu".

Una secció del camí forma part de la xarxa de senders Itinerànnia.

04. Camí de Molló a Beget

El camí de Molló a Beget correspon al camí ral que comunicava ambdues poblacions passant pel coll de la Boixeda i, per tant, un dels eixos que configura la xarxa històrica exterior. Es tracta d'un camí ben documentat històricament:

Carte de la Cerdagne françoise de la Cerdagne espagnole, la vallée de Carol, le Capcir, le Donézan, et partie de la Catalogne, du Valespir, du Conflent, du Languedoc et de la comté de Foix, Rousell i La Blotière (1718-1719); *Gerona*, Francisco Coello (1851); *Cataluña. Dibujado y litografiado en el Depósito de la Guerra* (1873); *Plano de Cataluña*, Ramon Morera (1894); *Comarca de Camprodon*, C.A. Torras (1902); *Mapa Militar Itinerario de España* (1916); *Mapa de la vall de Ribes*, C.A Torras (1932); *Vall de Camprodon* L.I. Birba (1960); *Pirineu Oriental-mapa de conjunt* (Canigó-Capcir-Conflent-Vallespir-Rosselló), J.M. Puchades-CEC (1978).

Aquest camí figura a l'acta d'atermenament de Molló de l'any 1928 (*Acta de la operació practicada para reconocer la línea de termino y señalar los mojones comunes a los términos de Baget y de Molló*) amb el nom de "camino de herradura de Baget a Molló". Així mateix, figura als quaderns de camp que acompanyen les actes d'atermenament com a "Cº de Molló a Baget" (*Itinerario perfil de la línea límite entre los términos municipales de Camprodon y de Molló* (1928)).

Aquest figura al primer mapa oficial de l'antic terme de Molló, la planimetria a escala 1:25.000 elaborada per la *Dirección General del Instituto Geográfico* l'any 1929 i, novament, al *Catastrón del Mapa Topográfico Nacional*, del 1948, amb el nom "Cº de Molló á Baget".

La seva existència i el traçat estan documentats fotogràficament pels vols americans de 1946- 1947 i 1957-1958.

El camí està dibuixat al cadastre antic de 1956. La titularitat cadastral del camí és parcialment pública.

El camí figura com a camí públic en qualitat de límit de finca a l'amillament de Molló de l'any 1956:

Bartolomé Nogué Vila	Camp de la Creu	N- Manso Burgas y camino Rocabruna S- Manso Ginastera E- José Buxeda W- Dolores Masdeu
Miguel Buxeda Bertran	Quatre Camins	N- Camino de Rocabruna S- Manso Ginastera E- El mismo W- Pedro Rabat
Maria Colom Farrés	Feixa del Pont	N- Camino Ginestosa S- Camino Rocabruna E- Hdos. de Guillermo Freixa W- Caminos de Rocabruna y Ginestosa
Francisco Hubach Lucientes	Camp del Roure, Rost Casoi	N- Manso Ginastera y Julià S- Manso Ginastera E- Camino Rocabruna , tierras del bosque Plaga W- Mansos Ginastera Julià

Aquest camí ja va ser inclòs, parcialment, a l'*Inventari comarcal de camins rurals i camins i pistes forestals*, elaborat l'any 2003 pel Consell Comarcal del Ripollès.

El camí consta com a via pecuària a l'estudi *La transhumància al Ripollès i al Canigó* elaborat l'any 2007 amb el nom de "Carrerada del coll de la Boixeda".

El camí forma part, parcialment, de la Xarxa de senders Itinerànnia i del sender de Gran Recorregut GR-11.



05. Camí vell de Molló a Espinavell

El camí vell de Molló a Espinavell és un camí veïnal que comunicava ambdós nuclis de població passant per Can Sau i Can Freixa. Es tracta d'un camí ben documentat històricament i descrit en diverses fonts:

Oleguer Taverner, comte de Darnius, en la seva *Guia de los caminos mas principales del Principado de Cataluña, así carreteros, como mas quebrados Por los quales pueden transitar Exercitos, Artillería, carruage, y Destacamentos* (1716), esmenta aquest camí:

"De Camprodon a Vilafranca de Conflent pasando por Costabona pasa a corto trecho un riochuelo y despues cerca de un molino deja el camino que va a Prats de Molló luego al coll del pregon para Francia...";

Aquest camí també queda recollit en informes militars elaborats per l'exèrcit francès a mitjan segle XVIII. Concretament, el trobem documentat a:

Mémoire relatif aux cartes des Pirennées : Légende de tous les cols, passages, et ports qui vont de France en Espagne traversant les Pirennées, à compter depuis la Mer Mediterranée près de Collioure, jusqu'au Royaume d'Aragon, les endroits d'où ils partent, ou ils vont aboutir. Le tems qu'il faut d'un lieu à un autre d'un pas réglé, les passages qu'on pourroit detruire, et les troupes qu'il faudroit pour garder cette frontière (1758): "Col de Pregond a cheval au dessus de la forge de feu de Prats de Mouillou va a Campredon. De la forge de feu a Campredon 3 heures"

D'altra banda, C.A Torras, en la seva guia excursionista de Camprodon: *Volum I: Comarca de Camprodon*, publicada l'any 1902 descriu aquest camí en una de les seves excursions:

De Camprodon a Molló i a les Deus del Sitjar o Fonts del Ritort: "Se surt de Molló per la part alta del poble, dominant-se el bell conjunt de l'església amb sa airosa torre. Es passa pel peu d'un petit oratori i es segueix molt enlaire la vessant dreta de la vall del Ritort, contornejant els contraforts de la serra. Bonics punts de vista. 1h 30. Can Sau. El camí va planejant pel faldar de la muntanya, dominant belles perspectives sobre la vall del Ritort. 1h 35. Can Freixa. A la part oposada del riu s'obre la Vall de Favert. 1h 45. Clot de l'Oratori, 1.215 m. alt. Es travessa un torrent que baixa per llit accidentat entre espès ramatge. Bonic fondal. Sota el camí, en el camí vell, hi ha l'oratori de Sant Benet al que hi concorren molts devots, en especial del costat de França, a invocar al sant per a la curació de mal de queixal. Es un petit oratori, com una cova, tancat per una reixa. El camí va acompanyant al riu pintoresc trajecte, ornat de verdor, arbres i aigua. Al davant es presenta esglaonat el poblet d'Espinavell."

El camí està documentat cartogràficament a: *Descripción del Corregimiento de Vique*, comte de Darnius (1716); *Carte de la Cerdagne françoise de la Cerdagne espagnole, la vallée de Carol, le Capcir, le Donézan, et partie de la Catalogne, du Valespir, du Conflent, du Languedoc et de la comté de Foix*,

Rousell i La Blotière (1718-1719); *Cuenca del Alto Ter : Expedición de 1793, 1794 y 1795*, Archivo General Militar de Madrid; *Gerona*, Francisco Coello (1851); *Comarca de Camprodon*, C.A Torras (1902); *Mapa Militar Itinerario de España* (1916); *Mapa de la vall de Ribes*, C.A Torras (1932); *Pirineu Oriental - mapa de conjunt* (Canigó-Capcir-Conflent-Vallespir-Rosselló), J.M.Puchades-CEC (1978)

Aquest figura al primer mapa oficial de l'antic terme de Molló, la planimetria a escala 1:25.000 elaborada per la *Dirección General del Instituto Geográfico* l'any 1929 amb el nom de "Cº de Molló a Espinavell" i, novament, al *Catastrón del Mapa Topográfico Nacional*, del 1948.

La seva existència i el traçat estan documentats fotogràficament pels vols americans de 1946- 1947 i 1957-1958.

El camí està dibuixat al cadastre antic de 1956 com a "Camino Collado Pregón". La titularitat cadastral del camí és pública.

El camí figura com a camí públic en qualitat de límit de finca a l'amillament de Molló de l'any 1956:

Rosa Pagès Puixagut	Camp de l'Oratori	N- Juan Buset S- Propietaria E- Miguel Vila W- Camino Espinavell
Maria Colom Farrés	Camp de les Esporalles	N- Herederos de José Sau S- Manso Barnedas E- Hdos de José Sau W- Camino de Espinavell
José Guillamet Plujá	Camp de San Antonio	N- Miguel Burgas S- Antonio Solá Corominas E- Camino Espinavell W- Antonia Solà Corominas
José Pastoret Folcrá	Horts de Sant Antoni	N- Camino Espinavell S- Calera E- Teresa Pastoret W- Un tal Graella
José Compte Coll y esposa	L'Oratori	N- Jaime Ubach S- Cal Tech E- Camino Espinavell W- Manso Bola y camino



Aquest camí ja va ser inclòs, parcialment, a l'*Inventari comarcal de camins rurals i camins i pistes forestals*, elaborat l'any 2003 pel Consell Comarcal del Ripollès.

El camí consta com a via pecuària a l'estudi *La transhumància al Ripollès i al Canigó* elaborat l'any 2007 amb el nom de "Pas ramader del Solà de la Gresa a Molló".

El camí forma part, parcialment, de la Xarxa de senders Itinerània.

06. Camí d'Espinavell a la Presta (pel coll Pregon)

El camí d'Espinavell a la Presta comunica la vall del riu Ritort amb la Presta, a França, passant pel coll Pregon i, per tant, un dels eixos que configura la xarxa històrica exterior. Es tracta d'un camí ben documentat històricament i descrit en diverses fonts:

Aquest camí també queda recollit en informes militars elaborats per l'exèrcit francès a mitjan segle XVIII. Concretament, el trobem documentat a:

Mémoire relatif aux cartes des Pyrénées : Légende de tous les cols, passages, et ports qui vont de France en Espagne traversant les Pyrénées, à compter depuis la Mer Méditerranée près de Collioure, jusqu'au Royaume d'Aragon, les endroits d'où ils partent, ou ils vont aboutir. Le tems qu'il faut d'un lieu à un autre d'un pas réglé, les passages qu'on pourroit détruire, et les troupes qu'il faudroit pour garder cette frontière. "Col de Pregond".

El conveni franco-espanyol de l'any 1868 per tal de fixar els límits administratius entre els dos estats, el pas del coll d'Ares figura com una via de comunicació internacional: *Tratado de límites entre España y Francia de 2 de Diciembre de 1856, firmadas en Bayona el 11 de julio de 1868. Acta final del arreglo de límites entre España y Francia por el Pirineo, firmada en Bayona el 11 de julio de 1868*: "515. Se prosigue por la cresta de Siern ó de Espinabell: se pasa el Puig de Lartiga de Francia y el Puig de Lartiga del Rey, y se baja al Coll Pragon, donde se erigió un mojon cinco metros al Oeste de la senda"

L'any 1967 els estats espanyol i francès reconeixeren la importància dels antics passos transfronterers per als nous usos socials vinculats al muntanyisme, facilitant per mitjà d'un conveni internacional la permeabilització de la frontera pirinenca [*Convenio entre España y Francia relativo al cruce de la frontera por los turistas en la alta montaña pirenaica. BOE nº159, 5 de julio de 1967*]. El conveni comprèn un annex amb una "Lista de puntos de paso de la frontera hispano-francesa recomendados en las alta montaña pirenaica", que inclou, entre d'altres, el colls d'Ares i Pregon.

El camí està documentat cartogràficament a: *Carte de la Cerdagne française de la Cerdagne espagnole, la vallée de Carol, le Capcir, le Donézan, et partie de la Catalogne, du Valespir, du Conflent, du Languedoc et de la comté de Foix*, Roussel i La Blotière (1718-1719); *Cuenca del Alto Ter : Expedición de 1793, 1794 y 1795*, Archivo General Militar; *Carta que comprehende la tierra llana del Rosellon, el*

Vall de Espira, Conflan y frontera de Cataluña, Tomás López (1793); *Gerona*, Francisco Coello (1851); *Plano de Cataluña*, Ramon Morera (1894); *Comarca de Camprodon*, C.A Torras (1902); *Mapa Militar Itinerario de España* (1916); *Mapa de la vall de Ribes*, C.A Torras (1932); *Vall de Camprodon*, Ll.Riba (1960); *Pirineu Oriental-mapa de conjunt* (Canigó-Capcir-Conflent-Vallespir-Rosselló), J.M.Puchades-CEC (1978).

Aquest figura al primer mapa oficial de l'antic terme de Molló, la planimetria a escala 1:25.000 elaborada per la *Dirección General del Instituto Geográfico* l'any 1929 amb el nom de "Cº á Coll Pregon" i, novament, al *Catastrón del Mapa Topográfico Nacional*, del 1948, amb el mateix nom.

La seva existència i el traçat estan documentats fotogràficament pels vols americans de 1946- 1947 i 1957-1958.

El camí figura al cadastre antic, dibuixat damunt del vol de 1956 i la titularitat cadastral del camí és pública. Part del camí transcorre en terrenys de bosc públic.

El camí separa els polígons cadastrals 1 i 2. En aquest sentit, cal subratllar que la delimitació de polígons al cadastre antic es basava en les "Instrucciones para la ejecución del catastro topográfico parcelario", de l'any 1942, que establien que:

"Los límites de estos polígonos serán siempre líneas permanentes no expuestas a variaciones, como ríos, arroyos, caminos vecinales, carreteras, canales, etc. Se prescindirá, por tanto, de arroyos cuyo curso pueda variar, caminos rurales que no estén bien determinados y puedan asimismo cambiar de un año para otro, sendes, caminos de servidumbre que puedan perderse y, en general, de cuanto no presente garantía de inmutabilidad".

Així mateix, cal assenyalar que el terme "camí veïnal" és sinònim de "camí públic" en el llenguatge administratiu: RD de 7 de abril de 1848: "Art.1º Los caminos públicos que no están comprendidos en las clases de carreteras nacionales o provinciales se denominaran en los sucesivo caminos vecinales..."

CC. Art. 344: "Son bienes de uso público, en las provincias y los pueblos, los caminos provinciales y los vecinales..." i també en la terminologia popular: Diccionari català-valencià-Balear "Camí veïnal: el camí que va de poble a poble, o del poble al camí real o a la carretera."

A la cartografia oficial vigent (sèrie 5000 de l'*Institut Cartogràfic i Geològic de Catalunya*) el camí apareix com a "Camí d'Espinavell a Coll Pregon".

El camí forma part de la xarxa de senders Itinerània.



07. Camí de Molló a Setcases

Es tracta del camí veïnal de naturalesa històrica que comunica Molló amb Setcases, per la collada de Fembra Morta i, per tant, un dels eixos que configura la xarxa històrica exterior.

Aquest camí figura al quadern de camp que acompanyen les actes d'atermenament com a "Cº de Molló a Setcases". *Itinerario perfil de la línea límite entre los términos municipales de Llanás y Molló* (1928).

Es tracta d'un camí que està documentat cartogràficament a: *Plano de Cataluña*, Ramon Morera (1894); *Mapa Militar Itinerario de España* (1916); *Vall de Camprodon*, Ll.Riba (1960); *Pirineu Oriental-mapa de conjunt* (Canigó-Capcir-Conflent-Vallespir-Rosselló) i J.M.Puchades-CEC (1978).

Aquest figura al primer mapa oficial de l'antic terme de Molló, la planimetria a escala 1:25.000 elaborada per la *Dirección General del Instituto Geográfico* l'any 1929 amb el nom de "Camino de Molló a Setcases" i, novament, al *Catastrón del Mapa Topográfico Nacional*, del 1948, amb el nom de "Camino de Setcases a Molló".

La seva existència i el traçat estan documentats fotogràficament pels vols americans de 1946- 1947 i 1957-1958.

El camí figura al cadastre antic, dibuixat damunt del vol de 1956 amb el nom de "Cº de Setcases a Molló" i la titularitat cadastral al mapa parcel·lari vigent és pública. El camí transcorre, parcialment, en terrenys de bosc públic.

El camí figura com a camí públic en qualitat de límit de finca a l'amillament de Molló de l'any 1956:

Juan Sala Vila	Planàs	N- Martín Ubach S- Camino de Setcases E- Francisco Pagés W- Francisco Buxeda
José Sau Lloansi	Sota el camp de Can Borató	N- Francisco Pagés S- Peladio Mayol E- Camino de Setcases W- Dolores Masdeu
Miguel Bertran Triadú	Can Borató	N- Camino vecinal S- Teresa Moret y Miguel Bertran E- Pedro Solà mediante camino W- Camino Setcases

El camí separa, parcialment, els polígons cadastrals 1 i 5. En aquest sentit, cal subratllar que la delimitació de polígons al cadastre antic es basava en les "Instrucciones para la ejecución del catastro topográfico parcelario", de l'any 1942, que estableixen que:

"Los límites de estos polígonos serán siempre líneas permanentes no expuestas a variaciones, como ríos, arroyos, caminos vecinales, carreteras, canales, etc. Se prescindirá, por tanto, de arroyos cuyo curso pueda variar, caminos rurales que no estén bien determinados y puedan asimismo cambiar de un año para otro, sendes, caminos de servidumbre que puedan perderse y, en general, de cuanto no presente garantía de inmutabilidad".

Així mateix, cal assenyalar que el terme "camí veïnal" és sinònim de "camí públic" en el llenguatge administratiu: RD de 7 de abril de 1848: "Art.1º Los caminos públicos que no están comprendidos en las clases de carreteras nacionales o provinciales se denominaran en los sucesivos caminos vecinales..."

CC. Art. 344: "Son bienes de uso público, en las provincias y los pueblos, los caminos provinciales y los vecinales..." i també en la terminologia popular: Diccionari català-valencià-Balear "Camí veïnal: el camí que va de poble a poble, o del poble al camí real o a la carretera."

Aquest camí ja va ser inclòs a l'*Inventari comarcal de camins rurals i camins i pistes forestals*, elaborat l'any 2003 pel Consell Comarcal del Ripollès.

El camí consta com a via pecuària a l'estudi *La transhumància al Ripollès i al Canigó* elaborat l'any 2007 amb el nom de "Pas ramader de Molló a serra la Fembra Morta".

El camí forma part de la xarxa de senders Itinerància i del sender de Gran Recorregut GR-11.

08. Camí d'Espinavell a Fabert

El camí d'Espinavell a Fabert és un camí veïnal que comunica el nucli d'Espinavell amb el veïnat de Fabert. Es tracta d'un camí històric que està documentat cartogràficament a *Carte de la Cerdagne françoise de la Cerdagne espagnole, la vallée de Carol, le Capcir, le Donézan, et partie de la Catalogne, du Valespir, du Conflent, du Languedoc et de la comté de Foix*, Rousell i La Blottière (1718-1719); *Mapa Militar Itinerario de España* (1916).

Junt amb el camí 24 de l'inventari (camí de Fabert a les Bases de Cap Sec) correspon al camí històric d'Espinavell a Prats de Molló, tal com documenta el mapa francès de la Blottière de 1718-1719, i amb molt més detall (pel costat francès) el cadastre napoleònic de Prats de Molló, de l'any 1826, amb el nom inequívoc de "Chemin d'Espinavell".

L'existència i el traçat del camí estan documentats fotogramètricament pels vols americans de 1946-1947 i 1957-1958.



El camí figura al cadastre antic, dibuixat damunt del vol de 1956 i la titularitat cadastral al mapa parcel·lari vigent és pública.

El camí figura com a camí públic en qualitat de límit de finca a l'amillament de Molló de l'any 1956:

Teresa Quintà Pujol	Cademont	N- Manso Barrut S- Camino Espinavell E- Manso Gascó W- Manso Barrut
Juan Pastoret Sau	Cademont	N- Manso Barrut S- Camino Espinavell y paso ganadero E- Manso Gascó W- Manso Barrut
Juan Pastoret Sau	Mas Quintà Glosa d'Aigol	N- Camino de Fabert a Espinavell S- Ribera Fabert E- Manso Freixa W- Manso Barrut y Pedro Noguier
Miguel Bertranpetit Pagès	Cortal Mitjà	N- Manso Serrat mediante camino Fabert a Espinabell S- Manso Freixa E- Juan Quintà W- Manso Bertran
Miguel Bertranpetit Pagès	Camp del Torrent	N- Manso Gascó S- Camino Espinabell y Manso Quintà E- Manso Gascó mediante el hondo W- Manso Quintà, J. Colléll y Manso Gascó

Aquest camí ja va ser inclòs a l'*Inventari comarcal de camins rurals i camins i pistes forestals*, elaborat l'any 2003 pel Consell Comarcal del Ripollès.

El camí forma part de la xarxa de senders Itinerània i del sender de Gran Recorregut GR-151 [Camí Oliba].

A la cartografia oficial vigent (sèrie 5000 de l'*Institut Cartogràfic i Geològic de Catalunya*) el camí apareix com a "Camí d'Espinavell a Fabert".

09. Camí vell de Fabert

El camí vell de Fabert proporcionava un accés directe a aquest veïnat del terme de Molló. Fins a la construcció de la carretera de Fabert (15-Carretera de Fabert) era la principal via de comunicació amb Molló i altres veïnats de la ribera del riu Ritort.

Es tracta d'un camí que està documentat cartogràficament a *Carte de la Cerdagne française de la Cerdagne espagnole, la vallée de Carol, le Capcir, le Donézan, et partie de la Catalogne, du Valespir, du Conflent, du Languedoc et de la comté de Foix*, Roussel i La Blotière (1718-1719); *Cuenca del Alto Ter : Expedición de 1793, 1794 y 1795*, Archivo General Militar de Madrid (segle XIX); *Comarca de Camprodon*, C.A Torras (1902); *Mapa Militar Itinerario de España* (1916); *Mapa de la vall de Ribes*, C.A Torras (1932); *Vall de Camprodon*, LIRiba (1960) i *Pirineu Oriental-mapa de conjunt* (Canigó-Capcir-Conflent-Vallespir-Rosselló), J.M.Puchades-CEC (1978).

Aquest figura al primer mapa oficial de l'antic terme de Molló, la planimetria a escala 1:25.000 elaborada per la *Dirección General del Instituto Geográfico* l'any 1929 i, novament, al *Catastrón del Mapa Topográfico Nacional*, del 1948, amb el nom de "Cº de Molló a Fabert".

La seva existència i el traçat estan documentats fotogràficament pels vols americans de 1946- 1947 i 1957-1958.

El camí transcorre, parcialment, en terrenys de bosc públic.

El camí figura com a camí públic en qualitat de límit de finca a l'amillament de Molló de l'any 1956:

Miguel Bertranpetit Pagès	Hort	N- Camino de Molló S- Silvestre Sau E- Pedro Pagès W- Jacinto Sau
Miguel Bertranpetit Pagès	Camp del Clot	N- Silvestre Sau y Pedro Pagès S- Torrente Fabert E- Manso Quintà y Pedro Pagès W- Manso Gascó y camino Molló



13. Camí d'Espinavell a Setcases

El camí d'Espinavell a Setcases correspon a un camí veïnal de naturalesa històrica.

El camí figura al primer mapa oficial del terme municipal de Molló, la planimetria a escala 1:25.000 elaborada per la *Dirección General del Instituto Geográfico* l'any 1929, i, novament, al *Catastrón del Mapa Topográfico Nacional* (feta l'any 1948) amb el nom de "Camino y torrente de la Casasa".

Així mateix, figura a diferents mapes de la segona meitat del segle XX. Concretament, el trobem cartografiat al *Vall de Camprodon*, Ll.Birba (1960) i *Pirineu Oriental-mapa de conjunt* (Canigó-Capcir-Conflent-Vallespir-Rosselló), J.M.Puchades-CEC (1978).

La seva existència i el traçat estan documentats fotogràficament pels vols americans de 1946- 1947 i 1957-1958.

La titularitat cadastral al mapa parcel·lari vigent és pública. El camí transcorre, en bona part, en terrenys de bosc públic.

El camí figura com a camí públic en qualitat de límit de finca a l'amillament de Molló de l'any 1956:

José y Jaime Vila Riera (Manso Clos)	El Molí	N- Manso Clos S- Carretera E- Tierras Manso Bertran W- Comunes
--------------------------------------	---------	---

Aquest camí ja va ser inclòs a l'*Inventari comarcal de camins rurals i camins i pistes forestals*, elaborat l'any 2003 pel Consell Comarcal del Ripollès.

A la cartografia oficial vigent (sèrie 5000 de l'*Institut Cartogràfic i Geològic de Catalunya*) el camí apareix com a "Carretera de Setcases a Espinavell".

El camí consta com a via pecuària a l'estudi *La transhumància al Ripollès i al Canigó* elaborat l'any 2007 amb el nom de "Pas ramader del Solà de la Gresa a Molló".

15. Carretera de Fabert

La carretera de Fabert proporciona un accés directe a aquest veïnat del terme de Molló des de la carretera C-38.

La seva existència i el traçat estan documentats fotogràficament pel vol americà de 1957-1958

El camí figura, parcialment, al cadastre antic, dibuixat damunt del vol de 1956 i la titularitat cadastral al mapa parcel·lari vigent és pública.

Aquest camí ja va ser inclòs a l'*Inventari comarcal de camins rurals i camins i pistes forestals*, elaborat l'any 2003 pel Consell Comarcal del Ripollès.

A la cartografia oficial vigent (sèrie 5000 de l'*Institut Cartogràfic i Geològic de Catalunya*) el camí apareix com a "Carretera de Fabert".

16. Camí de Molló a Favars

El camí de Molló a Favars és un camí veïnal

La seva existència i el traçat estan documentats fotogràficament pels vols americans de 1946- 1947 i 1957-1958.

La titularitat cadastral al mapa parcel·lari vigent és pública.

El camí figura com a camí públic en qualitat de límit de finca a l'amillament de Molló de l'any 1956:

Bartolomé Nogué Vila	Camp de Can Burrat	N- Juan Diumenge S- Manso Burrat E- Camino de Fabás W- Manso Burrat
----------------------	--------------------	---

El camí forma part de la xarxa de senders Itinerània i del sender de Gran Recorregut GR-151 [Camí Oliba].

17. Camí del Serrat del Perer i del Serrat de les Bigues

El camí del Serrat del Perer i del Serrat de les Bigues és un camí veïnal que proporciona accés des de Molló a aquestes zones d'aprofitament agrícola i ramader, i també dóna accés directe des de Favars a la carretera C-38.

La seva existència i el traçat estan documentats fotogràficament pels vols americans de 1946- 1947 i 1957-1958.

La titularitat cadastral al mapa parcel·lari vigent és pública.

El camí figura com a camí públic en qualitat de límit de finca a l'amillament de Molló de l'any 1956:



Dolores Masdeu Freixa	Quintar	N- Camino Fabas S- Justa Pairo E- Torrente de la Font W- Antonio Bruel
-----------------------	---------	---

18. Camí de Favars a Freixenet de Dalt

El camí de Favars a Freixenet de Dalt és un camí veïnal que connecta Favars amb el veïnat de Freixenet de Dalt, dins del terme municipal de Camprodon.

La seva existència i el traçat estan documentats fotogràficament pels vols americans de 1946- 1947 i 1957-1958.

El camí figura al cadastre antic, dibuixat damunt del vol de 1956 i la titularitat cadastral al mapa parcel·lari vigent és pública.

Aquest camí ja va ser inclòs a *l'Inventari comarcal de camins rurals i camins i pistes forestals*, elaborat l'any 2003 pel Consell Comarcal del Ripollès.

El camí forma part de la xarxa de senders Itinerània i del sender de Gran Recorregut GR-151 [Camí Oliba].

21. Camí de Molló a Espinavell (per Grells)

El camí de Molló a Espinavell és un camí veïnal que connecta ambdós nuclis passant pel veïnat de Grells. El camí ja figura al mapa de la Blottière de 1718-1719, d'una qualitat excepcional per l'època, camí que recull camins de comunicació veïnal a banda i banda de la frontera internacional. Confirma l'existència del camí el Mapa Militar Itinerario de España, de 1916, el qual situa sobre el camí el topònim de la Bola, per on travessa el camí.

Són dos els camins que històricament han comunicat Molló amb Espinavell, el camí de Grells (de bast o ferradura) i el camí vell de Molló a Espinavel (camí 05) que és camí de carro.

La seva existència i el traçat estan documentats fotogràficament pels vols americans de 1946- 1947 i 1957-1958.

El camí figura al cadastre antic, dibuixat damunt del vol de 1956 amb el nom de "Cº Bola".

A la cartografia oficial vigent (sèrie 5000 de *l'Institut Cartogràfic i Geològic de Catalunya*) el camí apareix com a "Camí de la Bola".

El camí forma part de la xarxa de senders Itinerània i del sender de Gran Recorregut GR-151 [Camí Oliba].

23. Camí d'Espinavell a coll Pany (per coll de Maçanells)

El camí d'Espinavell a coll Pany és un camí que proporciona un accés al bosc públic d'aquest sector del terme municipal.

La seva existència i el traçat estan documentats fotogràficament pels vols americans de 1946- 1947 i 1957-1958.

El camí figura, parcialment, al cadastre antic, dibuixat damunt del vol de 1956 i la titularitat cadastral al mapa parcel·lari vigent és pública, també parcialment.

El camí transcorre, majoritàriament, en terrenys de bosc públic.

El camí consta com a via pecuària a l'estudi *La transhumància al Ripollès i al Canigó* elaborat l'any 2007 amb el nom de "Pas ramader del serrat de Sant Joan al coll de Pany".

A la cartografia oficial vigent (sèrie 5000 de *l'Institut Cartogràfic i Geològic de Catalunya*) el camí apareix com a "Camí d'Espinavell a la Grua".

24. Camí de Fabert a les basses de Puig Sec

El camí de Fabert a les basses de Puig Sec apareix reiteradament en la cartografia històrica com a pas a França (Prats de Molló) des del segle XVIII. El seu traçat el recull el mapa francès de la Blottière de 1718-1719, i amb molt més detall (pel costat francès) el cadastre napoleònic de Prats de Molló, de l'any 1826, amb el nom inequívoc de "Chemin d'Espinavell". Junt amb el camí 08 de l'inventari (camí d'Espinavell a Fabert) correspon al camí històric d'Espinavell a Prats de Molló.

Actualment està equipat i senyalitzat per a la pràctica del senderisme i és part del GR-151 [Camí Oliba]. Es tracta també d'un camí d'accés a bosc públic.



32. Camí de la Ginestera a Can Burgues

El camí de la Ginestera a Can Burgues és un camí veïnal que proporciona accés al veïnat homònim de Can Burgues i connecta tres camins públics (4, 11 i 33).

El camí apareix per primer cop documentat a la fotografia aèria de l'any 1988.

Aquest camí ja va ser inclòs a *l'Inventari comarcal de camins rurals i camins i pistes forestals*, elaborat l'any 2003 pel Consell Comarcal del Ripollès.

33. Camí del Riberal

El camí del Riberal és un camí veïnal que proporciona un accés directe al sector del Riberal des de la carretera C-38.

L'existència i el traçat estan documentats fotogramètricament des de l'any 1997.

La titularitat cadastral del camí al mapa parcel·lari vigent és pública.

36. Camí de Ginestosa

El camí de Ginestosa és un camí veïnal que proporciona accés al veïnat de Ginestosa des de la carretera C-38.

La seva existència i el traçat estan documentats fotogràficament pels vols americans de 1946- 1947 i 1957-1958.

37. Carretera del Riberal a Ginestosa

La carretera del Riberal a Ginestosa és un camí veïnal que proporciona un accés alternatiu al veïnat de Ginestosa des del Riberal. Actualment està pavimentat i és la via de comunicació habitual entre ambdós veïnats.

El camí figura, parcialment, al cadastre antic, dibuixat damunt del vol de 1956 i la titularitat cadastral al mapa parcel·lari vigent és pública, també parcialment.

El camí forma part, parcialment, de la xarxa de senders Itinerània



4.2. XARXA RURAL

La resta de camins pertanyen a la **xarxa rural**, la qual comprèn camins rurals documentats, sovint de titularitat cadastral pública, d'accés a partides del terme o d'enllaç entre camins públics, d'accés a equipaments públics, també puntualment de comunicació intermunicipal (Taula 1).

Taula 1. Camins de la xarxa rural

CODI	CATEGORIA	NOM	CARTOGRAFIA HISTÒRICA	NOM CADASTRE	CAMÍ RAMADER	BIBLIOGRAFIA	TIPUS DE FERM	TITULARITAT CADASTRAL*	FOREST PÚBLIQUES	SENYALITZAT	OBSERVACIONS
10	rural	Camí del coll de la Clapa	1718-1719	-	-	-	Ferradura	-	part	-	-
11	rural	Camí de la depuradora vella	-	-	-	-	Ferradura	pública	-	-	-
12	rural	Camí de Fabert a la collada de Prats	1718-1719 1916	-	Pas ramader de Fabert a la collada de Prats	Guia itinerari de l'excursionista de Camprodon; Volum I: Comarca de Camprodon, C.A Torras (1902) Tratado de límites entre España y Francia de 2 de Diciembre de 1856, firmadas en Bayona el 11 de julio de 1868. Acta final del arreglo de límites entre España y Francia por el Pirineo, firmada en Bayona el 11 de julio de 1868	Terra Ferradura	-	part	Xarxa de senders Itinerànnia	-
14	rural	Camí del Riberal al pla Jugador	1916	-	-	-	-	-	-	-	-
19	rural	Camí de la Creueta	Pas de la Creueta (ICGC)	Camino de Crehueta (1956)	Pas ramader de Santa Magdalena a Cal Bertran	-	Asfalt Terra	pública	-	-	-



22	rural	Pas ramadera de la Carena	-	-	Camí ramader del Comanegra i el coll de les Falgueres a l'Empordà	-	Terra Ferradura	-	Sí	-	Pràcticament, la totalitat del camí transcorre per bosc públic.
25	rural	Camí de Maçanells	Camí de Maçanells (ICGC)	-	-	-	Terra	pública	part	-	Camí d'accés a bosc públic. Transcorre en part per bosc públic.
26	rural	Camí de la Canyola	-	-	-	-	Ferradura	-	-	-	Camí d'accés a bosc públic. Transcorre en part per bosc públic.
27	rural	Camí de Sant Pere i el Pla d'en Xanau	Camí de San Pere (ICGC)	-	-	Pas ramader de la serra de Ginestosa	Terra	part	-	Xarxa de senders Itinerània	El mapa parcel·lari vigent identifica el camí com a pública fins al pedró de Sant Pere. Des d'aquest punt, el categoritza com a titularitat cadastral privada. Camí d'accés a bosc públic.
28	rural	Camí de Montfalgars	-	-	-	-	Terra	-	Sí	-	El camí transcorre parcialment pel municipi veí de Camprodon. El camí apareix documentat per primer cop, fotogramètricament, l'any 1988. Transcorre íntegrament per bosc públic.
29	rural	Camí de Ginestosa a Pla Jugador	-	-	-	-	Terra	-	-	-	Es tracta d'un accés al camí de Camprodon a Prats de Molló, des de Ginestosa
30	rural	Camí de la Costa al pla Jugador	-	-	-	-	-	-	-	-	Es tracta d'un camí connector
34	rural	Camí de la font de les Vernedes	-	-	-	-	Asfalt	pública	-	-	Es tracta d'un camí d'accés al poble de Molló des de la carretera C-38



38	rural	Camí de les Mosqueres	-	-	-	-	Ferradura	-	-	-	-
39	rural	Camí de Fabert a Sant Pere	-	-	-	-	Ferradura	-	part	Xarxa de senders Itinerànnia	Es tracta de l'accés de Fabert al Pla Joan, per on transcorren altres camins públics. Només hi ha una secció - molt petita- que sigui de titularitat cadastral pública. Camí d'accés a bosc públic. Transcorre majoritàriament per bosc públic.
40	rural	Pas ramader d'Espinavell a Fabert	-	-	-	-	Ferradura	-	-	-	El camí té un ús ramader, d'acord amb el costum local. Es tracta d'un camí connector
41	rural	Baixada de la Tria-Camí de les Planes a Puig Moscós	-	-	-	Pas ramader d'Espinavell al Puig Moscós	Ferradura	-	part	-	El camí apareix a la fotografia aèria històrica molt parcialment [només la secció més propera a Espinavell]. És camí ramader (Pas ramader d'Espinavell al Puig Moscós). Camí d'accés a bosc públic.
42	rural	Camí de les fonts del Ritort	-	-	-	-	Terra Ferradura	-	-	-	El camí apareix documentat per primer cop a la fotografia aèria de 1946. Camí d'accés a bosc públic.



5. RESUM

L'inventari comprèn 39 camins¹⁰ amb una longitud total de 93,44 km:

1	Camí de Camprodon a Prats de Molló (pel coll d'Ares)	17	Camí del Serrat del Perer i del Serrat de les Bigues	33	Camí del Riberal
2	Camí vell de Camprodon a Molló	18	Camí de Favars a Freixenet de Dalt	34	Camí de la font de les Vernedes
3	Camí vell de Camprodon a Ginestosa	19	Camí de la Creueta	35	Camí del molí d'Espinavell a Sant Joan i torrent de coll Pregon [exclòs]
4	Camí de Molló a Beget	20	Camí de Can Marçal i Can Roca [exclòs]	36	Camí de Ginestosa
5	Camí vell de Molló a Espinavell	21	Camí de Molló a Espinavell (per Grells)	37	Carretera del Riberal a Ginestosa
6	Camí d'Espinavell a la Presta (pel coll Pregon)	22	Pas Ramader de la Carena	38	Camí de les Mosqueres
7	Camí de Molló a Setcases	23	Camí d'Espinavell a coll Pany (per coll de Maçanells)	39	Camí de Fabert a Sant Pere
8	Camí d'Espinavell a Fabert	24	Camí de Fabert a les basses de Puig Sec	40	Pas ramader d'Espinavell a Fabert
9	Camí vell de Fabert	25	Camí de Maçanells i coll de Siern	41	Baixada de la Tria-Camí de les Planes a Puig Moscós
10	Camí de Fabert al coll de la Clapa [abans: Camí de Fabert a la collada de Prats (pel coll de la Clapa)]	26	Camí de la Canyola	42	Camí de les fonts del Ritort [abans: Camí de la Gresa]
11	Camí de la depuradora vella	27	Camí de Sant Pere i el Pla d'en Xanau		
12	Camí de Fabert a la collada de Prats	28	Camí de Montfalgars		
13	Camí d'Espinavell a Setcases	29	Camí de Ginestosa a Pla Jugador		
14	Camí del Riberal al pla Jugador	30	Camí de la Costa al Pla dels Bous [abans: Camí de la Costa al pla Jugador]		
15	Carretera de Fabert	31	Camí del pla dels Bous [exclòs]		
16	Camí de Molló a Favars	32	Camí de la Ginestera a Can Burgues		

¹⁰ En vermell se senyalen els camins exclosos de l'inventari aprovat definitivament de resultes de la resposta donada a les al·legacions presentades durant el període d'exposició pública de l'inventari aprovat inicialment.



Les figures 12-14 recullen en un mapa general els resultats de l'inventari.

Quant a categories, 51,29 km són camins veïnals (55%) i 42,15 km són camins rurals (45%) (figura 10; figura 13).

Des del punt de vista morfològic, les vies asfaltades sumen una longitud de 4,16 km (5% de la xarxa inventariada), les vies de formigó 4,55 km (5%), i les vies de terra sumen 47,08 km (50%), mentre els corriols i camins de ferradura sumen 37,65 km (40%) (figura 11).

De la xarxa inventariada, 43,55 km (46%) són alhora camins ramaders d'acord amb les fonts documentals existents (figura 14).

Figura 10. Camins en % per categoria funcional

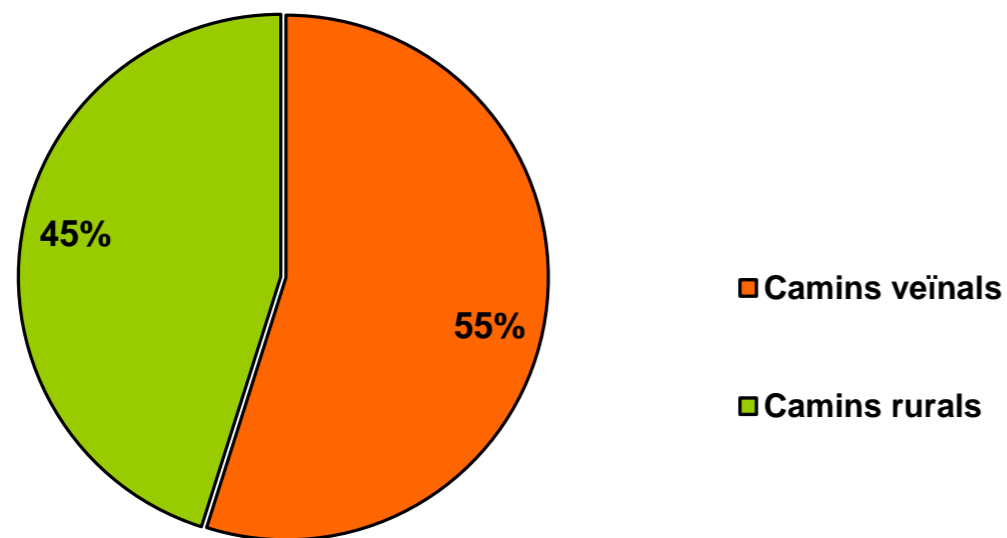


Figura 11. Camins en % per tipus de ferm

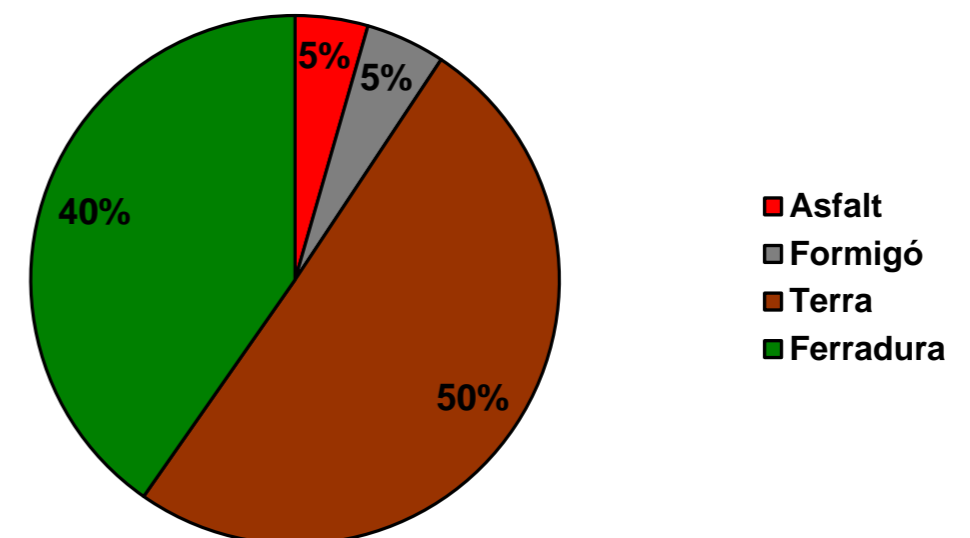




Figura 12. Mapa general

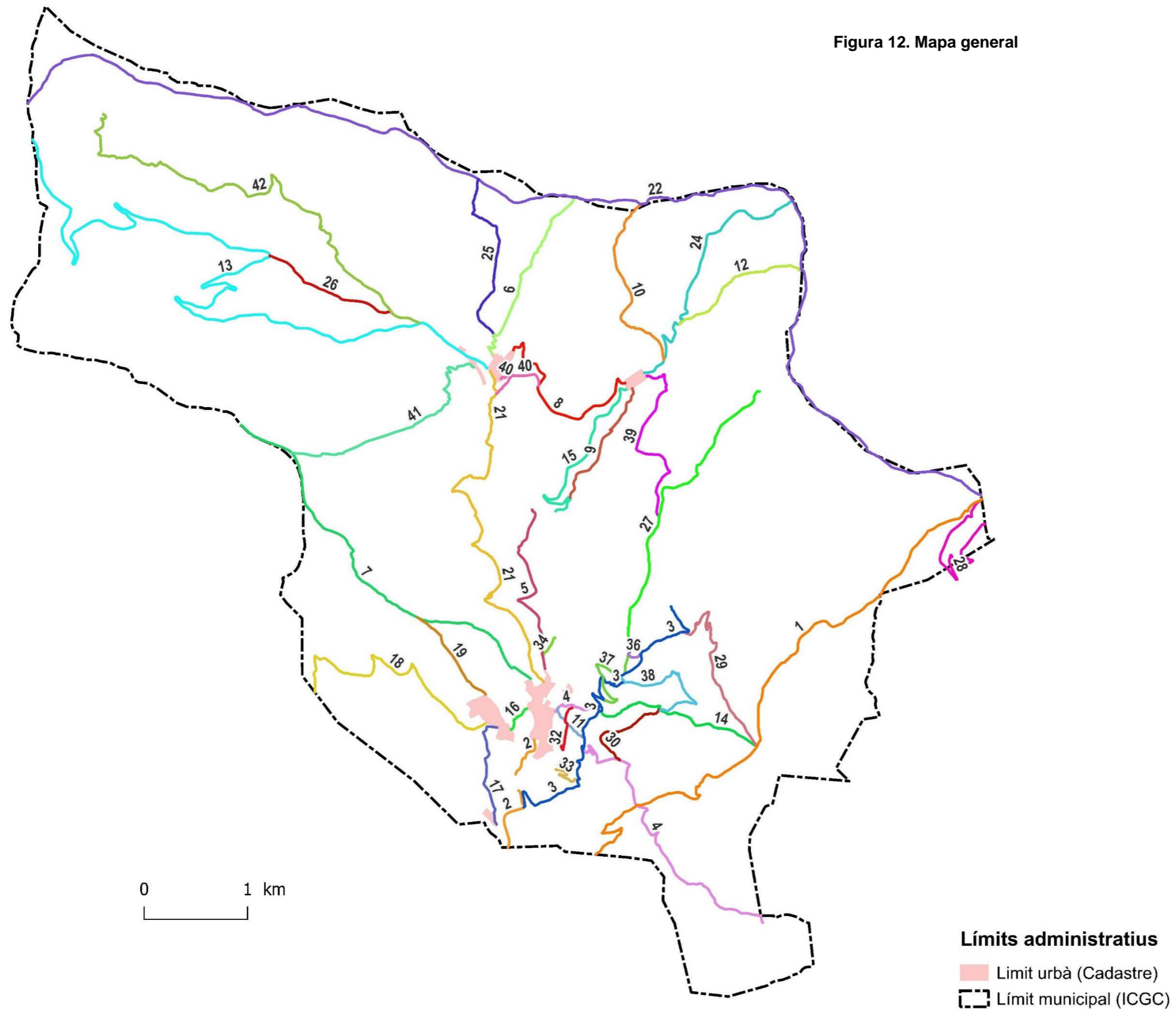




Figura 13. Categories viàries

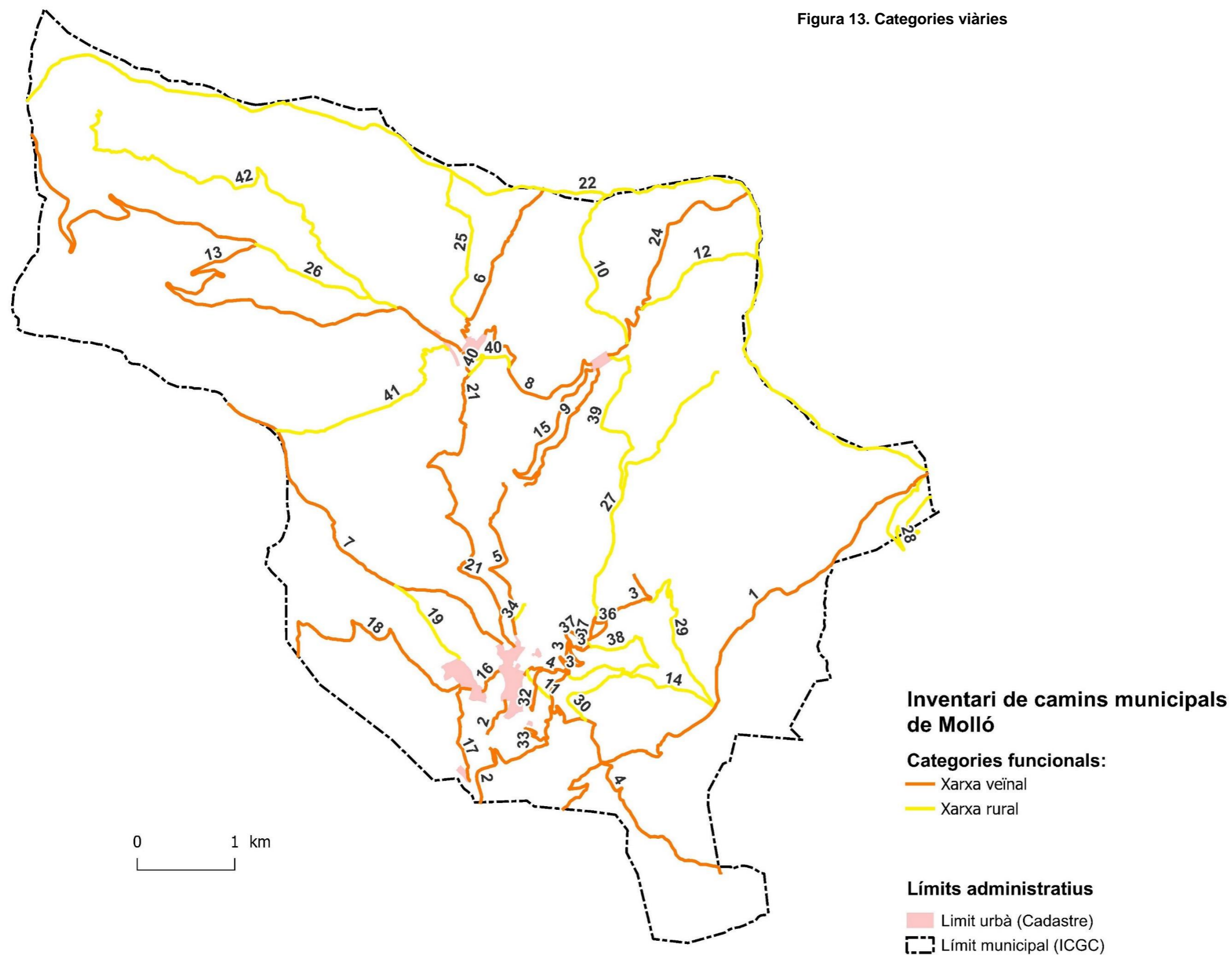
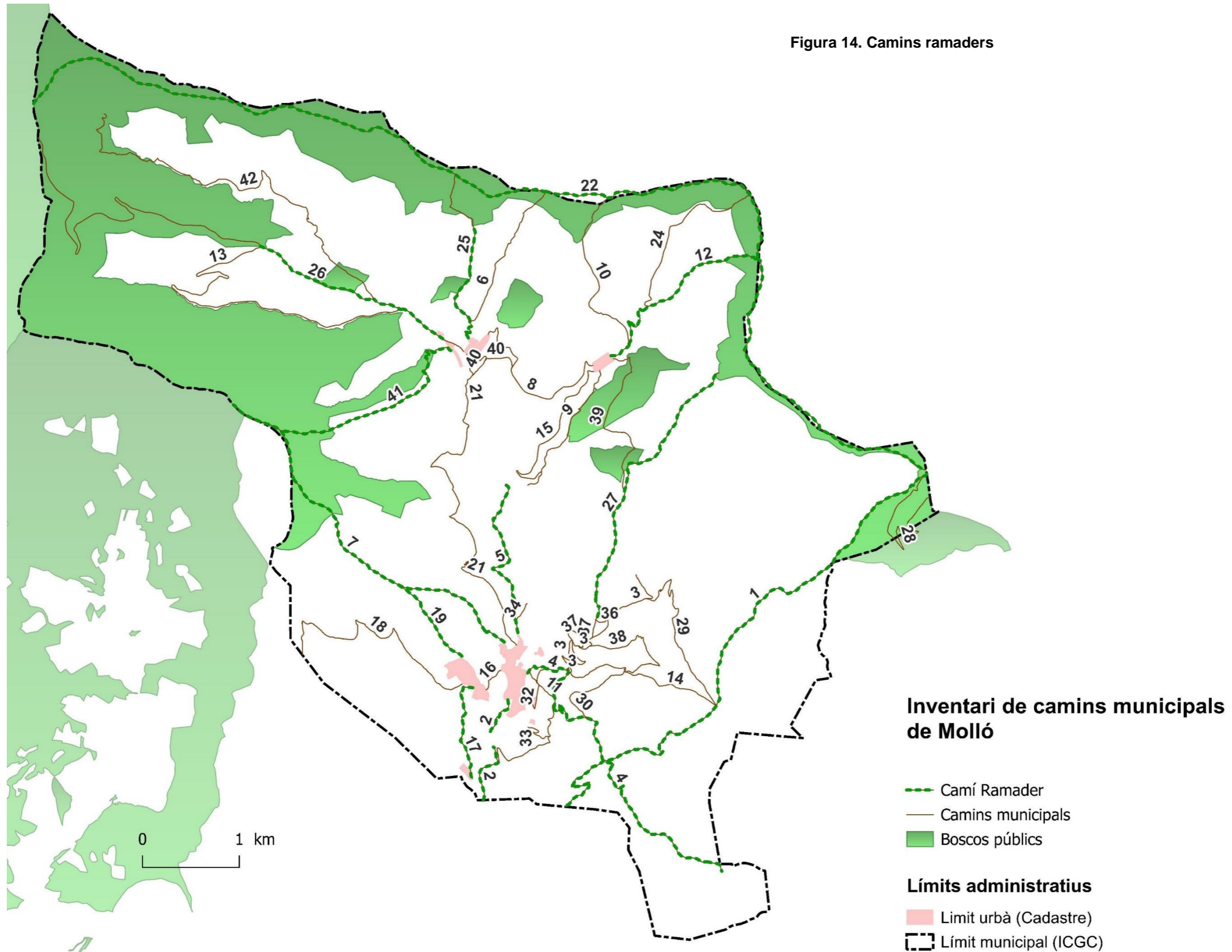




Figura 14. Camins ramaders





ANNEX 1. FITXES DESCRIPTIVES



ANNEX 2. ATLES DE L'INVENTARI